

HerInnerd Groen

Pilot Tuin der Herinnering & stappenplan

mei 2011

HerInnerd Groen

Pilot Tuin der Herinnering & stappenplan

Dit rapport is in opdracht van InnovatieNetwerk opgesteld door:
P.M. Davids, Textcomponist

Projectleider InnovatieNetwerk:
Ir. J.M. Rutten

Dit rapport is opgesteld binnen het domein 'Natuur, landschap en ruimte',
thema 'De groene wereld begint bij de voordeur'.



Postbus 19197
3501 DD Utrecht
Tel.: 070 378 56 53
www.innovatienetwerk.org
Het ministerie van EL&I nam het initiatief tot en financiert InnovatieNetwerk

ISBN: 978 – 90 – 5059 – 455 – 4
Overname van tekstdelen is toegestaan, mits met bronvermelding.
Rapportnr. 11.2.270, Utrecht, mei 2011.

Voorwoord

Een veel gehoorde klacht is dat stedelingen zo weinig hebben met de natuur en het openbaar groen in hun directe leefomgeving. Die twee fenomenen zouden paradoxaal genoeg wel eens met elkaar te maken kunnen hebben: Voor wie niet dagelijks van de natuur kan genieten is de stap naar verder weg gelegen natuurgebieden groot. We kunnen er ook anders naar kijken: Wat hebben we aan fraaie natuur als het groen in de alledaagse leefomgeving weinig voorstelt? Inmiddels weten we dat het dagelijks leven een stuk aangener is met veel groen om ons heen. De opgave is dus te komen tot een groene leefomgeving die de bewoners waarderen en om die reden ook gebruiken. Maar hoe? Een verkenning die InnovatieNetwerk hiernaar heeft laten doen, heeft ons op het spoor gebracht van een nog nauwelijks bewandelde route. Dat spoor is goed samen te vatten aan de hand van de vraag die vervolgens de leidraad is geworden: Hoe kunnen we de diversiteit aan achtergronden, ervaringen en interesses van wijkbewoners benutten om het openbaar groen aantrekkelijker en interessanter te maken? Het mogelijk werkzame 'mechanisme' dat we gevonden hebben, is de kracht van jeugdherinneringen die mensen met elkaar delen. Wat deden ze zoal buiten? De kern van het concept HerInnerd Groen is die kracht te benutten. In de Dordtse wijk Wielwijk hebben we een pilot voor dit concept uitgevoerd. Op basis van reminiscentie is hier een stuk openbaar groen ontworpen, waarin iedere deelnemer zijn eigen jeugdherinneringen terugziet. Een tuin waar anderen die niet betrokken zijn geweest bij de totstandkoming, zich net zo thuis voelen en zich net zo geroepen voelen om mee te helpen aan het onderhoud van dit unieke stuk openbaar groen. De naam van de zo ontstane openbare ruimte dekt volledig de lading: de Tuin der Herinnering. In mei 2011, enkele jaren nadat het eerste idee is ontsproten, is deze tuin

officieel geopend. De opening markeert een belangrijk moment, omdat het gelukt is een ontwerp te realiseren dat door de bewoners gedragen wordt. Dat maakt de weg vrij voor het gebruik van de tuin door mensen uit de buurt en dat is waar het uiteindelijk om gaat.

Het rapport dat voor u ligt, vertelt het verhaal van deze pilot. Dit dient twee doelen. Het ene is dat we via een reconstructie van de pilot goed willen vastleggen wat er goed is gegaan en wat niet. Daarnaast willen we de resultaten delen met iedereen die belang stelt in een aantrekkelijke, gewaardeerde leefomgeving in stadse wijken. Het bevat daarom niet alleen lessen, maar ook praktische handreikingen. Er is eigenlijk nóg een doel. Dit rapport is ook een dankbetuiging aan alle mensen die hun schouders onder deze pilot hebben gezet. Het verhaal over de Tuin der Herinnering gaat ook over de mensen die het hebben gemaakt. Het succes van de pilot is het succes van de mensen in en rond Wielwijk – dat is misschien wel de belangrijkste les die we hieruit kunnen trekken.

Over ruim een jaar gaan we opnieuw de balans opmaken. Ik hoop van harte dat het concept ook elders beproefd gaat worden en er op meer plaatsen zulke mooie plekken komen die de omwonenden en buurtbewoners ervaren als hun eigen tuin. Waar ze voor zorgen en die ze onderhouden. Een openbare ruimte waar mensen elkaar graag ontmoeten. Pas dan is het concept HerInnerd Groen echt geslaagd.

Dr. G. Vos,
Directeur InnovatieNetwerk

Inhoudsopgave

Voorwoord

Samenvatting

1

1. Inleidend - Groen als bindende factor

5

2. De kiem wordt gelegd

7

3. Terug in de tijd

13

4. Van verhalen via universele waarden naar ontwerpen

21

5. De tuin is er - nu verder

27

6. Een terugblik op de tuin

33

7. Stappenplan

35

Summary

41

Samenvatting

Het is geweldig dat de Tuin der Herinnering er nu is. Het is een fysieke plek waar op alle fronten hard aan is gewerkt. Buurtbewoners, professionals en bestuurders hebben laten zien dat ze vanuit hun betrokkenheid bij de wijk en hun inzet om elkaar beter te begrijpen, mee hebben gedaan aan de totstandkoming van de buurttuin. Dat onderlinge begrip, het gevoel van saamhorigheid en het samen 'bouwen' aan zo'n bijzonder groenproject is een enorme winst voor de buurt en voor de verbetering van de sociale samenhang. Daarbij is de Tuin der Herinnering voor Wielwijk een waardevol voorbeeld voor de ontwikkeling van een stadswijk.

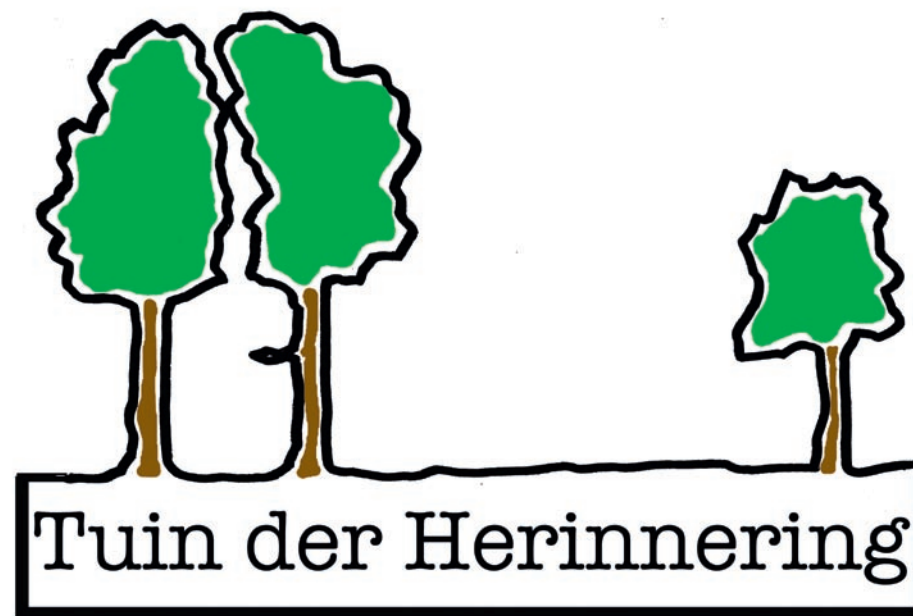
Buurtgroenreminiscentie: herinneringen ophalen aan het buitenleven

De Tuin der Herinnering is tot stand gekomen door bewoners op een vernieuwende en unieke manier te betrekken bij het ontwerpproces van openbaar groen in hun eigen wijk. Via 'buurtgroenreminiscentie' is voor het eerst gebruik gemaakt van jeugdherinneringen van buurtbewoners om tot een nieuw ontwerp van de openbare ruimte te komen.

Buurtparticipatie, reminiscentie en ontwerp in één. Uit de verhalen uit de kindertijd van deze deelnemers zijn universele waarden gefilterd. Deze waarden en de verhalen vormden de inspiratiebron voor de ontwerpers om tot de tekening van de Tuin der Herinnering te komen. Nu de tuin er daadwerkelijk is, is het overduidelijk: deze aanpak werkt!

Om de reminiscentie tot een succes te maken, is niet alleen inzet en betrokkenheid van de bewoners en professionals nodig, maar ook van de begeleiders. Het project staat of valt bij de personen die het dichtst bij de mensen staan.

In dit boek leggen we uit hoe buurtgroenreminiscentie in de praktijk werkt. Hoe ga je te werk via deze methodiek? Het boek is bedoeld om van te leren en om de methode op een slimme manier te kopiëren en zó toe te passen dat het voor andere buurten ook werkt. Zodat op vele andere plekken in Nederland zulke mooie initiatieven kunnen ontstaan.



Logo Tuin der Herinnering. Ontwerp: Tinkstar.

Halverwege

Met de aanleg van de Tuin der Herinnering in Wielwijk zijn we halverwege. Nu begint het eigenlijk pas echt. Dit is de plek waar buurtbewoners samenkomen. Althans, dat is waar het voor bedoeld is. Om die reden is de tuin gerealiseerd. Een ontmoetingsplek waar kinderen samenspelen. Waar ouderen rustig op een bankje zitten om een praatje met elkaar te maken en waar bij mooi weer families en groepen vrienden samen picknicken aan lange houten tafels. Zullen de buurtbewoners dit initiatief ook zo omarmen?

Bestemming Nieuw Nederland

Hoe ontstond het idee voor buurtgroenreminiscentie? Daar ging een lange weg aan vooraf. InnovatieNetwerk wilde met een andere bril op kijken naar de problemen die in veel achterstandswijken de kop opsteken: onbegrip jegens elkaar, het steeds sterker wordende ‘wij-zij’ gevoel en de moeilijke onderlinge verhouding tussen verschillende bevolkingsgroepen. Het netwerk was benieuwd of het openbaar groen nieuwe mogelijkheden kon bieden om de betrokkenheid van mensen in een buurt te vergroten, ervoor te zorgen dat het onderlinge vertrouwen toe zou nemen. Uit de verkenning die InnovatieNetwerk startte onder de noemer ‘Bestemming Nieuw Nederland’ kwam een omgekeerde vraag naar voren: hoe kunnen we de diversiteit aan achtergronden van oude en nieuwe Nederlanders benutten voor een rijkere openbare ruimte? Een belangrijke les was dat openbaar groen alleen kan bijdragen aan integratie en saamhorigheid als datzelfde stukje natuur door de bewoners ervaren wordt als van henzelf. Maar hoe? Door nieuwe mensen te ontmoeten, verbanden te leggen tussen verschillende methodes en projecten, met partijen te spreken die op een andere manier tegen de wereld om ons heen aan kijken en door de juiste plek te vinden om een pilot te starten, fungeerde InnovatieNetwerk als schakel en slaagde er zo in om de bodem voor de Tuin der Herinnering (aan) te leggen.

In probleemwijken wordt al langer gewerkt met groepen mensen die elkaar hun jeugdherinneringen vertellen. Reminiscentie wordt gebruikt

om de sociale cohesie tussen deze buurtbewoners te verbeteren. Maar nog niet eerder was reminiscentie als bouwsteen gebruikt voor een ontwerp-proces. In Dordrecht vonden vier partijen elkaar om dit in gang te zetten: de gemeente Dordrecht, woningcorporatie Woonbron, Buitenruimte voor Contact en InnovatieNetwerk. In januari 2009 startten deze partijen met de pilot Tuin der Herinnering.

Aanpak

Op welke manier ga je te werk? Dat was nog een heel gepuzzel. Het groenbedrijf Buitenruimte voor Contact probeert op een vernieuwende wijze ontwerpen voor buurttuinen te maken op basis van participatie door omwonenden. Het bedrijf zag meerwaarde in de reminiscentiemethode. Met hun aanpak past Buitenruimte voor Contact een complex proces toe dat uit verschillende schakels en lagen bestaat. De buurtreminiscentiemethodiek is binnen dat proces toegepast in de ontwerpfase. In die fase zijn buurtparticipatie en het oproepen van jeugdherinneringen in kleine, homogene groepen door buurtbewoners de belangrijkste ingrediënten geworden.

Omdat de Tuin der Herinnering een pilot was, is er gezocht naar een gedegen basis voor het proces. Uit verschillende contacten kwam het bureau Pluspunt uit Rotterdam naar voren. Dit expertisecentrum voor senioren en participatie heeft al jarenlang ervaring met de reminiscentiemethode. Dit bureau verzorgde de training voor de groepsleiders, die de bewoners hebben begeleid bij het oproepen van hun jeugdherinneringen. Daarnaast heeft Woonactief, een bemiddelings- en onderzoeksbureau in vraagstukken rondom huisvesting en ruimtelijke ordening, een belangrijke rol gespeeld.

Samen schoffelen

Naast het gebruik van de tuin is het beheer en onderhoud ervan net zo belangrijk en dat pakken de mensen uit Wielwijk samen aan. Dat is de opzet van dit project: iedereen uit de wijk voelt zich verantwoordelijk voor de tuin, omdat het hun eigen tuin is. De bewoners worden daarin wel ondersteund door professionals.

Wanneer de Tuin der Herinnering geslaagd is? Dat is wanneer de mensen uit Wielwijk de tuin gebruiken alsof het hun eigen tuin is. Een plek waar ze zich thuis voelen. Maar wat gebeurt er met het saamhorigheidsgevoel wanneer mensen uit de wijk verhuizen en nieuwe mensen in Wielwijk komen wonen? Voelen zij zich dan net zo betrokken bij de tuin? Dat weten we nu nog niet. Daarvoor wordt ons geduld op de proef gesteld.

Leermomenten

Deze pilot is ook om van te leren. Een aantal lessen is al getrokken. Zo is het belangrijk alle mensen die invloed hebben op het project van begin tot eind erbij te betrekken. Buitenruimte voor Contact heeft zich hiervoor ingespannen. Doordat mensen een andere baan kregen of op een andere manier niet meer betrokken waren bij de totstandkoming van de Tuin der Herinnering, was het lastig alle sleutelpersonen en beslissingsbevoegde mensen bij het proces te blijven betrekken. En dat is wel essentieel voor het slagen ervan. Daarnaast wijzigde de bestemming tijdens het proces.



Foto: Buitenruimte voor Contact.

Van een tijdelijk park werd het een kleinere permanente tuin. Daardoor veranderden regels en moest het ontwerp aangepast worden. Hierdoor liep het project vertraging op.

Om goed te begrijpen wat er gebeurt tijdens de reminiscentie, is het van belang ook de personen die op professionele wijze bij het project betrokken zijn, te laten ervaren hoe het is om in groepsverband jeugdherinneringen op te roepen. Hoe het voelt om je bloot te geven aan anderen door hen deelgenoot te maken van het kattenkwaad dat je uit hebt gehaald of de eerste zoen die je heimelijk aan je vriendinnetje gaf. Zo kunnen ook zij zich goed verplaatsen in de positie van de bewoners.

De toekomst

Met het concept HerInnerd Groen is een pilot afgesloten met een uniek idee – de Tuin der Herinnering is een feit. Een tuin, die als voorbeeld dient voor vele andere plekken in Nederland waar openbaar groen uitstekend ingezet kan worden voor het bevorderen van begrip tussen mensen van een andere herkomst en van verschillende leeftijden. En als voorbeeld voor buurtparticipatie met een geheel eigen invalshoek.

Over een jaar of twee maken we opnieuw de balans op. Hoe ziet de tuin er dan uit? Zijn de bewoners dan nog steeds zo verbonden aan de Tuin der Herinnering? De tijd zal het ons leren.

I. Inleidend – Groen als bindende factor

Op de plek waar enkele jaren geleden naoorlogse flats zijn gesloopt, is in het voorjaar van 2011 een bijzondere tuin gerealiseerd: de Tuin der Herinnering. Op 22 november 2010 werd het officiële startschot gegeven voor de aanleg van de tuin op dit braakliggende stuk grond. Er is een heel proces aan voorafgegaan. Wat is er allemaal gebeurd voordat de eerste spade de grond in kon gaan? Daarover vertellen we u meer in dit rapport. Een terugblik op het ontstaan van de Tuin der Herinnering.

De kiem voor het concept HerInnerd Groen wordt in 2008 gelegd. Het is een spin-off van Bestemming Nieuw Nederland, een verkenning die was opgezet om de inrichting van de groene ruimte in Nederland in te zetten voor de integratie en sociale cohesie van ‘oude’ en ‘nieuwe’ Nederlanders. Nieuwe Nederlanders aarden beter in hun nieuwe thuisland wanneer er groen in hun omgeving is. Natuur wordt in dit idee gezien als een bindende, universele kracht. In een prettige groene ruimte komen mensen dichtert tot elkaar. Dit bevordert sociale samenhang en maakt dat mensen zich op hun gemak voelen.

De functie van een plein, park of plantsoen waar volwassenen een praatje met elkaar maken en kinderen ondertussen spelen, wordt steeds belangrijker. Door de verstedelijking van Nederland wordt natuur schaarser. Mensen willen de drukte en hectiek van de stad af en toe ‘ontvluchten’. Het is dan ook belangrijk om die dun gezaaide stukken groen zó te maken, dat iedereen er zich in thuis voelt.



De aanleg van de tuin kan beginnen (november 2010).

Cruciale zaken

Uit het eindverslag van Bestemming Nieuw Nederland komt een aantal cruciale zaken naar voren die de opstap vormden voor het concept HerInnerd Groen:

- Betrokkenheid bij de ruimte begint met betrokkenheid bij de inrichting ervan. Mensen willen invloed hebben op de groene ruimte om hen heen. Daarom willen ze betrokken worden bij het ontwerp van een nieuw terrein.

- Balans tussen veiligheid en vrijheid. Maak de publieke ruimte veilig, maar ‘timmer’ de inrichting van een bepaald gebied niet helemaal dicht. Laat ruimte over voor vrijheid en creativiteit.
- Overstijg de doelgroepen. Richt de ruimte niet in door te denken vanuit doelgroepen en functies. Creëer een omgeving waarin mensen met verschillende culturele achtergronden, jong en oud zich prettig voelen.
- Mandaat voor de bestuurlijke en ambtelijke tandem. Bij de inrichting van de openbare ruimte zijn veel verschillende afdelingen binnen een gemeente betrokken. Daarom is het noodzakelijk één aanspreekpunt aan te stellen. Iemand die de coördinatie op zich neemt en voldoende invloed heeft op het proces.
- Hanteer flexibiliteit als basis voor beheer en betrokkenheid. Geef bewoners de ruimte door een eenvoudige basis te leggen voor een ontwerp en het onderhoud van de openbare ruimte.

Buurtparticipatie

In de Dordtse ‘prachtwijk’ Wielwijk zijn de gemeente, buurtwerkers, de woningcorporatie en bewoners van de wijk met het concept HerInnerd Groen gezamenlijk een nieuwe weg ingeslagen. Met de pilot Tuin der Herinnering wordt het ontwerp van de openbare ruimte gerealiseerd via buurtparticipatie. Dat op zich is niet nieuw, maar de methodiek die wordt toegepast wel! Maak kennis met de eerste tuin van Nederland op basis van buurtgroenreminiscentie. Een methode, waarbij jeugdherinneringen bij buurtbewoners worden opgeroepen door ‘triggers’ te gebruiken: foto’s en plaatjes van vroeger, ouderwetse groenten en fruit en spelletjes. Allemaal dingen die kinderen vroeger buiten in de natuur deden. De verhalen die deelnemers vertelden over hun kindertijd en wat ze buiten allemaal beleefden, vormen de basis voor het ontwerp van de Tuin der Herinnering.

2. De kiem wordt gelegd

In 2009 starten drie groepen bewoners van de ‘prachtwijk’ Wielwijk in Dordrecht met de aanleg van de Tuin der Herinnering. Althans, in hun gedachten. Met hun herinneringen aan vroeger leggen ze het fundament voor een bijzondere ‘buurttuin’. Via een geheel nieuwe methodiek: buurtgroenreminiscentie. Groepsgewijs vertellen de deelnemers hoe ze hun kindertijd buiten doorbrachten, geprikkeld door foto’s, voorwerpen en allerlei soorten voedsel. En wat blijkt? Of je nu opgegroeid bent in Groningen, Turkije of Irak, iedereen speelde vroeger vergelijkbare spelletjes. Iedereen gaat erop uit. Alle kinderen willen vrijheid en avontuur. En elke jongere zoekt de grenzen op van wat wel en niet mag. De universele waarden die voortkomen uit alle verhalen vormen de basis voor het ontwerp van de Tuin der Herinnering. Deze tuin is in het voorjaar van 2011 officieel geopend.

“De Tuin der Herinnering heeft een lange aanloop gehad”, vertelt Hans Rutten van InnovatieNetwerk. Hij is de initiator van het concept HerInnerd Groen van InnovatieNetwerk, waaruit de Tuin der Herinnering is voortgekomen, “We bogen ons al langer over de vraag hoe we de openbare ruimte in Nederland aantrekkelijker konden maken voor bewoners. Hoe richt je het openbaar groen zó in dat mensen er gebruik van maken?” Dat was de centrale vraag bij het begin van het project. De inrichting van de buitenruimte is in Nederland nogal uniform. “En dat terwijl er in ons land zoveel verschillende culturen zijn. We leven in een wereld met heel veel diversiteit. Dat kun je ook terug laten komen in het openbaar groen.” In de zoektocht naar een nieuwe manier om de openbare ruimte in te vullen, klopt InnovatieNetwerk aan bij Stichting

Waarde. Deze denktank binnen de natuur- en milieubeweging ontwikkelt frisse visies, strategische interventies en inspirerende handelingsperspectieven. Ook Forum, het instituut voor multiculturele vraagstukken, wordt betrokken bij de verkenning. Na de zomer van 2007 organiseren zij voor InnovatieNetwerk een excursie naar buurtgroen in Amsterdam. Eén van de reisgenoten is Hans Pijls van Buitenruimte voor Contact, die duidelijke opvattingen heeft over bewonersparticipatie. Tijdens een bijeenkomst een aantal maanden later hoort Hans Rutten van Jacqueline Gommans, projectmanager van projectbureau Wielwijk, en Arthur Oerlemans, vestigingsdirecteur woningcorporatie Woonbron, over de plannen in de Dordtse buurt Wielwijk. Het beeld dat uit Bestemming Nieuw Nederland naar voren komt, sluit naadloos aan bij de manier waarop Wielwijk haar herstructureringsplan wil uitvoeren. Met deze ontmoetingen wordt de kiem voor de Tuin der Herinnering gelegd.

Projectbureau Wielwijk

Het projectbureau Wielwijk is een samenwerkingsverband tussen de gemeente Dordrecht en de woningcorporatie Woonbron. Het bureau heeft een kantoor midden in Wielwijk.

Sterk en weerbaar

Voor Wielwijk is in 2006 de visie en het uitvoeringsplan ‘Sterk en Weerbaar’ voor de periode tot 2015 opgesteld. Een belangrijk onderdeel hiervan is om bewoners uit de wijk actief te betrekken bij projecten. Die betrokkenheid is bij de totstandkoming van ‘Sterk en Weerbaar’ direct uitgevoerd: de woningcorporatie, gemeente en bewoners hebben gezamen-

lijk aan het uitvoeringsplan gewerkt. In de aanloop ernaartoe was aan bewoners de vraag voorgelegd: Als jij stedenbouwkundige zou zijn, hoe zou je de wijk dan inrichten?

De bewoners willen meer ‘groen en blauw’, oftewel meer parken en waterpartijen. Met de herstructurering wordt het startschot gegeven voor de sloop van een groot aantal oude panden. Zeven flats en een aantal woningen die allemaal direct na de oorlog gebouwd zijn en tussen de Cornelis Evertsenstraat en de A16 lagen, worden gesloopt. “Woningcorporatie Woonbron heeft een belangrijke rol gespeeld bij het betrekken van de bewoners bij de uitvoering van dit plan”, aldus Jacqueline Gommans, “en als je zoveel sloopt in de wijk, dan móet je bewoners deelgenoot maken van wat je doet. Daarmee creëer je draagvlak.”

Door de toenemende verkeersdruk op de A16 die langs Wielwijk loopt, is de hoeveelheid fijn stof in dit deel van de wijk sterk toegenomen.

Gommans vervolgt: “En de vraag was dus: Mag je langs de Cornelis Evertsenstraat en de snelweg ooit herbouwen?”



De tuin ligt in de bocht van de Cornelis Evertsenstraat.

Tijdelijk park

Totdat op die vraag een antwoord gegeven kan worden, willen de bewoners op het braakliggende terrein een tijdelijk park. Onder de noemer ‘Wielwijk Groenwijk’ krijgt deze wens van de buurt steeds meer vorm. Mensen willen graag betrokken worden bij de totstandkoming van een ontwerp. Ze willen inspraak, zeggenschap. Bewoners willen meebeslissen over de inrichting van hun eigen omgeving. Door ze van A tot Z te betrekken bij een groenproject, wordt de uitvoering ervan breed gedragen door de mensen uit de buurt.

Jacqueline Gommans is op zoek naar een totaal andere manier van inrichten van de buitenruimte, waarbij bewoners een prominente participatieve rol krijgen. Zo komt al gauw samenwerking met InnovatieNetwerk tot stand.

De rol van InnovatieNetwerk in de beginfase van het project:

- het ontwikkelen van het idee
 - mensen bij elkaar brengen
 - partijen betrekken bij het project
 - het project in gang zetten
 - communiceren over het project, zoals via de conceptwijzer.
-

Begin 2009 is vanuit het tegenwoordige ministerie van Economische Zaken, Landbouw & Innovatie het plan ‘Groen in krachtwijken’ gelanceerd. Drie wijken in Dordrecht, waaronder Wielwijk, komen hiervoor in aanmerking. Gemeenten die hiervoor een concreet plan hadden ingediend, kunnen aanspraak maken op de subsidie hiervoor. De Tuin der Herinnering past prima in dat plaatje. Het projectbureau Wielwijk gaat onder de noemer ‘Samen werken aan een schoon, heel en veilig Dordrecht’ de strijd aan met het negatieve imago dat Wielwijk heeft. Ook in dat kader past een mooiere buitenruimte goed in het geheel. Hoe kan dat beter dan door bewoners te betrekken bij het inrichten en beheren van groen in de wijk.

Hergebruik

Kort na de Tweede Wereldoorlog is er een enorme woningnood in Nederland. Daarom wordt er in ijlt tempo een grote hoeveelheid woningen gebouwd in nieuwe wijken. Wielwijk is een voorbeeld daarvan. De vroegere polder wordt gestructureerd ingericht met goedkope woningen en flats. Het puin van het bombardement op Rotterdam wordt onder meer gebruikt voor de wederopbouw in Wielwijk. In het beton van de flats en de kleinere woningen langs de Cornelis Evertsenstraat is dit puin ook verwerkt. Tientallen jaren wonen hier gezinnen en ouderen. Wanneer de zeven flats en de bejaardenwoningen in 2007 gesloopt worden, wordt onderzocht welke materialen hergebruikt kunnen worden. Zo ontstaat het idee voor een ‘herbouwwinkel’. In deze winkel worden alle bruikbare spullen uit de woningen verkocht, zoals kranen en deuren. De winkel wordt gerund door leerlingen uit het praktijkonderwijs. Zij beheren de winkel en hebben de spullen uit de woningen gesloopt. Daarmee zijn de flats voor de tweede keer gerecycled.

Waar ooit de flats stonden, ligt nu de Tuin der Herinnering. Waar de waterpartij van de tuin is, was voorheen een parkeerplaats. De stenen daarvan zijn hergebruikt voor de bestrating van de paden in de tuin.

Het idee groeit

Buurtparticipatie, reminiscentie en een nieuwe manier om de groene ruimte in te richten, zijn de ingrediënten voor HerInnerd Groen. Maar hoe verbind je die methodes met elkaar? Hans Pijls van Buitenruimte voor Contact heeft de nodige ervaring met het betrekken van mensen bij de realisatie van groenprojecten. Pijls en Rutten spreken elkaar regelmatig over de vraag die in Wielwijk leeft en hoe dat aangepakt kan worden. “Hans Pijls gaat als projectleider op een bijzondere manier om met bewonersparticipatie”, vertelt Hans Rutten, “en dat sprak me zeer aan.” “Het reminiscentieverhaal is echt gegroeid”, vult Gommans aan, “Wij vonden het heel belangrijk de bewoners een hoofdrol te geven in het project. En we wilden écht een andere manier van inrichting van de openbare ruimte.”



Een nieuw begin. Foto: Tinka Grootendorst.

Jeugdherinneringen

Tijdens de gesprekken die Hans Rutten en Hans Pijls over jeugdherinneringen rondom groen, natuur en het spelen hebben, zijn er een aantal terugkerende onderwerpen:

- Mensen herbeleven hun herinneringen. Tijdens het oproepen van de jeugdherinneringen ga je terug naar die fase in je leven. Je voelt je weer alsof je kind bent. Je herleeft die periode. Met dat gevoel kun je mensen (ver)binden.
 - Als kind heb je een universeel gevoel over de natuur. Kinderen zijn immers nog puur en niet ‘beladen’ met opvoeding, cultuur, opleiding en andere bagage die ze meekrijgen.
 - Als je wilt werken met reminiscentie, dan moet je weten hoe je dat doet en je moet weten wat je doet. Het is een arbeidsintensief proces, maar het levert uiteindelijk heel veel op.
 - Door jeugdherinneringen met elkaar te delen, ontstaat snel een groepsgevoel.
-

Tijdens de eindpresentatie van Bestemming Nieuw Nederland ontstaat uiteindelijk het plan om in Wielwijk met herinneringen te gaan werken. Een methode waarbij niet uitgegaan wordt van een specifieke doelgroep, maar waarbij de ruimte zó ingericht wordt dat deze gedeeld wordt door verschillende mensen met uiteenlopende achtergronden, van diverse culturen en variërend in leeftijd. Een methode die diverse doelgroepen juist met elkaar verbindt. Een groene ruimte waar mensen elkaar vinden, elkaar ontmoeten en die de saamhorigheid binnen een buurt of wijk bevordert en vergroot. Met die insteek wordt het project jeugdherinneringen een feit. Het braakliggend stuk grond langs de A16 wordt als proeftuin gebruikt. En de aanpak van Buitenruimte voor Contact past goed in dat plaatje.

Werkwijze Buitenruimte voor Contact

De vernieuwende sociale onderneming Buitenruimte voor Contact creëert met haar werkwijze een verbinding tussen mensen door met hen samen te werken aan natuurlijke speel- en ontmoetingsplekken in de openbare ruimte. De kracht van Buitenruimte voor Contact is dat er simultaan wordt gewerkt aan twee ontwikkelingsopdrachten. Enerzijds aan de ontwikkeling van de fysieke leefomgeving (fysieke pijler) en anderzijds aan de ontwikkeling van de rol van haar gebruikers (sociale pijler). De gebruikers (lees: bewoners) van de openbare ruimte worden op een vergaande manier betrokken bij de vorming van het idee en de totstandkoming van de gemeenschappelijke tuin. Ook spelen de direct omwonenden van de tuin een cruciale rol in het beheer en gebruik ervan. De deelnemers aan een project van Buitenruimte voor Contact geven dus hun buitenruimte gezamenlijk vorm. Dit creatieproces vergroot het saamhorigheidsgevoel en maakt dat de mensen de tuin ervaren als een gemeenschappelijk bezit. Het ontwikkelingsproces is een cyclisch proces, waarbij er een continue wisselwerking is tussen de gebruikers en de leefomgeving en andersom. Het uiteindelijke doel waar naar gestreefd wordt, is een natuurlijke buitenruimte waar mensen van alle culturen, leeftijden en geslacht met plezier gebruik van maken. Buitenruimte voor Contact streeft ernaar om zoveel mogelijk verant-

woordelijkheid voor het groenproject bij de bewoners te leggen. Het is immers hun tuin.

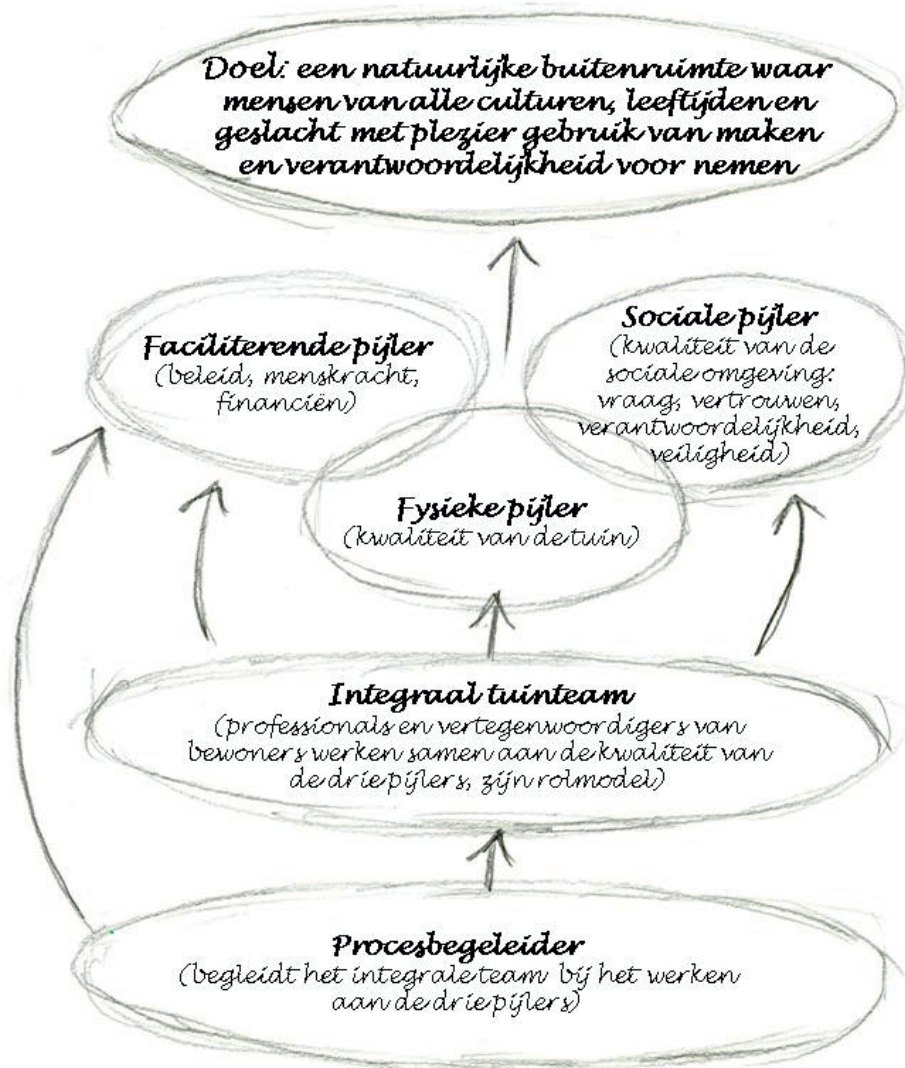
Naast de sociale en fysieke pijler is er nog een derde pijler: de facilitaire. In deze pijler gaat het om het beheersen van het proces, de financiën, de kwaliteit, de organisatie en de informatie. Hoe betrek je bestuurders en betrokken ambtenaren bij het proces? Welke partijen hebben bepaalde belangen bij het terrein dat ingericht gaat worden als de Tuin der Herinnering? Wie gaat het beheer van het openbaar groen doen? En wat betekent dit voor het ontwerp?

Samengevat wordt in de aanpak van Buitenruimte voor Contact tegelijkertijd gewerkt aan:

- de fysieke kwaliteit: een mooie, schone en beheersbare tuin die past bij de wensen van de doelgroep;
- de sociale kwaliteit: de betrokkenheid en het vertrouwen van de doelgroep, oftewel van de bewoners en daarmee de gebruikers en
- de facilitaire kwaliteit: de mate waarin de betrokken organisaties het initiatief dragen, zoals beleid, geld, motivatie.

Deze drie pijlers worden door een integraal 'tuinteam' of projectteam met procesbegeleider aangestuurd. De aanpak geeft een passend antwoord op de toenemende complexiteit in de openbare ruimte.

HerInnerd Groen is een onderdeel van dit complexe proces. Bij de Tuin der Herinnering gaat het om de ontwerpfase, dat deel uitmaakt van de sociale pijler. Daaraan is nu een nieuw deel toegevoegd: buurtgroenreminiscentie. Een methode waarbij jeugdherinneringen van buurtbewoners input leveren voor het ontwerp van een tijdelijk park. Reminiscentie 'an sich' wordt al langer toegepast in het buurtwerk en de ouderenzorg. Daarom lezen Hans Pijls en Hans Rutten zich in op ervaringen met herinneringen in het buurtwerk en interviewen ze Pollo Hamburger, een deskundige die veel ervaring heeft met de reminiscentiemethodiek, vooral in het werk met ouderen. "Al met al een hele lange aanloop tot dit project. Maar toen wisten we: Dit is het!", aldus Hans Rutten.



De basiskennmerken van de aanpak van Buitenruimte voor Contact.

Hans Pijls maakt een projectplan voor de Tuin der Herinnering om met de buurtgroenreminiscentie aan de slag te gaan. Daarin legt hij een aantal fases vast, waaruit het proces bestaat. Deze stappen zien er als volgt uit:

1. het samenstellen van een drietal verschillende homogene groepen met buurtbewoners. Zij halen jeugdherinneringen op over het buiten spelen en het vertoeven in de natuur. De groepen komen ongeveer zes keer bijeen. De bijeenkomsten zijn bedoeld om vertrouwen op te bouwen, zodat de deelnemers zich vrij voelen om hun verhaal te vertellen.
2. het mengen van de groepen. Er ontstaan na de eerste fase twee heterogene groepen die elkaar opnieuw verhalen uit hun kindertijd vertellen. Hoe beleefden zij het spelen in de natuur? Hebben de herinneringen zaken met elkaar gemeen? En welke zijn dat? Kunnen de mensen deze materie overstijgen en waarden hechten aan de verhalen? En welke universele waarden zijn dit volgens hen? Ook hier is het onderlinge vertrouwen van cruciaal belang.
3. de begeleiders en professionals die bij het proces betrokken zijn, formuleren de waarden die uit de verhalen naar voren komen. Via het 'universele-waardenspel' werken zij de waarden met de bewonersgroepen verder uit. Alle deelnemers komen samen en proberen beelden, kleuren en vormen te associëren bij de waarden. Met de uitkomsten hiervan gaan de ontwerpers van de tuin aan de slag.

Door elkaar herinneringen te vertellen, roep je het oorspronkelijke gevoel dat daarbij hoort op. En daarmee ook de waarde die het heeft. De herinnering zelf wordt minder belangrijk, het gevoel dat bij het verhaal hoort des te groter. Een gevoel dat prettig is, waar de deelnemer zich fijn bij voelt. En dat deelt hij met de rest van de groep. Vervolgens wordt de waarde die dát gevoel heeft concreet omgezet in de vorm van de tuin. In de tuin kan een vorm terugkomen uit de herinnering, maar soms ook een nieuwe vorm, die wel hetzelfde gevoel oproept. De ontwerper toont in dit proces zijn kwaliteiten en het inlevingsvermogen de verhalen van de deelnemers om te zetten naar een ontwerp waarin ze zichzelf herkennen. Waarin ze hun herinneringen weerspiegeld zien. Voor de ontwerper is dit een enorme uitdaging!

3. Terug in de tijd

De volgende stap is de reminiscentie, het ophalen van herinneringen. Hoe pak je zoiets aan? Hoe ga je aan de slag? In het voortraject was al contact gelegd met Pluspunt, een bureau dat gespecialiseerd is in reminiscentie met ouderen. Begin 2009 is de eerste bijeenkomst, waarbij Pluspunt de gespreksleiders van de bewonersgroepen wegwijs maakt in de manier waarop je reminiscentie toepast.

Jeannet Westphal, Ayla Simsek, beiden van het Wijkcentrum Wielwijk en Jan Ottevanger van Woonactief zijn gespreksleider van één van de drie groepen met buurtbewoners, die deelnemen aan de reminiscentie. Ze worden geassisteerd door respectievelijk de vrijwilligers Wil Braat, Rachida Rhita en Thomas de Jongh. Deze zes begeleiders en Hans Pijls komen op 21 januari 2009 voor het eerst bijeen. Astorita Berluson van het bureau Pluspunt uit Rotterdam traint hen een dag in het reminisceren en vertelt hen hoe ze de mensen kunnen ‘triggeren’ om hun verhaal te vertellen. Pluspunt werkt al jaren met ouderen via de reminiscentiemethodiek en heeft zo veel ervaring opgebouwd. “Het was duidelijk dat we ons tijdens de bijeenkomsten goed moesten richten op wat mensen vroeger buiten deden”, vertelt Jeannet Westphal, “Daarop moest je je als gespreksleider focussen. Dus wat deed je als kind in het park of in het bos? Welke spelletjes speelde je buiten?”

Oefenen

Na wat aarzeling bij sommigen, wordt iedereen uiteindelijk erg enthousiast over deze werkwijze. Om de reminiscentiemethodiek goed onder de knie te krijgen, komt de groep begeleiders en assistenten een week later opnieuw samen. Ze oefenen met elkaar door open vragen te stellen, stiltes die vallen te benutten en ze zorgen ervoor dat iedereen aan de beurt komt. Ook maken ze een korte samenvatting van een verhaal van iemand die nogal lang van stof is en ze leren hoe ze teruggetrokken personen toch kunnen betrekken bij het proces. Vragen die ze elkaar voorleggen zijn: Wat voor spelletjes deed je vroeger? En waar? Met wie? Wat voor kattenkwaad haalde je uit? Welke liedjes zong je? En wat waren typerende gerechten die je moeder vroeger kookte? Gingen jullie als gezin met vakantie? De nostalgie in de oefengroep herleeft in volle glorie. Iedereen vertelt honderduit en wordt enthousiast door het ophalen van de herinneringen aan vroeger.

“Je hebt met verschillende mensen te maken”, vertelt Jan Ottevanger, “De een is open en vertelt graag, de ander houdt meer voor zich.” Jan is in het begin vrij cynisch over het project. “Ik vond het nogal een geitenwollensokkenverhaal. Maar het bracht wel reuring in de wijk.” Hans Pijls dringt er bij hem op aan om een groep te gaan begeleiden. Toen Jan startte met zijn groep, begon hij erin te geloven. “Ik merkte hoe de jeugdherinneringen de mensen enthousiasmeerden. Ze beleefden hun kindertijd opnieuw.”

Jan Ottevanger is adviseur voor Woonactief. Dit is een bemiddelings- en onderzoeksbureau gespecialiseerd in vraagstukken rond huisvesting en ruimtelijke ordening. Hij heeft de sociale academie gedaan en daarnaast een achtergrond in de volkshuisvesting. Vanaf eind 2005 is Jan verbonden aan Wielwijk om wijkbewoners te betrekken bij de herstructurering. In eerste instantie voor het maken van de plannen en visie en op verzoek van de bewoners ook bij de uitvoering ervan. Hierdoor heeft hij veel kennis van de wijk en haar bewoners.

Ayla Simsek is sinds 2005 medewerker activering bij het Wijkcentrum Wielwijk. Zij stimuleert buurtgenoten om aan activiteiten die zij organiseert deel te nemen, zodat deze mensen actief betrokken raken bij onze maatschappij. Ayla is van Turkse komaf en ze woont sinds 1985 in Nederland. Ze werkt in het wijkcentrum vooral met vrouwen van allochtone afkomst. Voor de reminiscentie benaderde zij vrouwen uit haar eigen geboorteland en vrouwen die onder meer afkomstig zijn uit Irak, Marokko, Armenië en Syrië.

Jeannet Westphal werkte ten tijde van het reminiscentietraject als sociaal cultureel werker bij het Wijkcentrum Wielwijk. Ze was in die rol overal te vinden: op straat, bij de oudere bewoners, ze organiseerde activiteiten voor allerlei doelgroepen en ze initieerde 'straatterrassen': onder het genot van een kop koffie treffen mensen uit de buurt elkaar.

Start reminiscentie

De eerste bijeenkomst per groep vindt begin 2009 plaats. Er worden drie verschillende groepen samengesteld. Iedere groep bestaat uit mensen met een gelijksoortige achtergrond. De groepen zien er als volgt uit:

1. direct omwonenden van het terrein
2. actieve, betrokken wijkbewoners, deels afkomstig uit de klankbordgroep herstructurering Wielwijk
3. allochtone vrouwen

Jan Ottevanger leidt de eerste groep, Jeannet Westphal de tweede en Ayla Simsek de laatste groep. De gespreksleiders kennen de deelnemers vaak al van andere buurtactiviteiten of door het herstructureringsprogramma van de wijk. Jan Ottevanger bijvoorbeeld kent al enkele mensen binnen zijn

groep door zijn betrokkenheid bij het herstructureringsprogramma. De bewoners van de huizen die grenzen aan de buurttuin zijn vooral bang dat het een 'hangplek' voor jongeren wordt. Dat beeld verandert tijdens de bijeenkomsten gestaag.

De kleine, besloten groepen mensen komen zes keer samen om hun jeugdherinneringen aan natuur, groen en buitenspelen op te halen. De deelnemers hebben allemaal hun eigen specifieke achtergrond met hun eigen herinneringen. Ook al wonen de deelnemers allemaal in Dordrecht en zijn sommigen hier ook opgegroeid, iedereen heeft weer zijn eigen ervaringen en zijn eigen verhaal. Of je in Nederland of in een ander land bent opgegroeid, iedereen beleefde zijn kindertijd anders. De één groeide op in een stad als Rotterdam, de ander woonde op het Turkse platteland. Ook de tijd waarin de deelnemers zijn opgegroeid, verschilt. Een aantal van hen heeft de Tweede Wereldoorlog meegemaakt.

Wel valt op dat ieder kind, los van zijn of haar achtergrond, dezelfde soort spelletjes speelt en kattenkwaad uithaalt. Dát verbindt de mensen. Dát geeft het gevoel van saamhorigheid dat vrij snel ontstaat tussen de mensen in de reminiscentiegroepjes.

Voorwerpen, voedsel en verhalen

Om de reminiscentiemethode tot een succes te maken, moet je vertrouwen opbouwen tussen de deelnemers onderling en met de gespreksleider. Jeannet zegt dat hiervoor al één bijeenkomst nodig is. "Je begint heel laagdrempelig", vertelt ze, "Ik begon met spelletjes doen." Jeannet laat allerlei geplastificeerde kaartjes zien met foto's en plaatjes erop: ganzenbord, hoepelen, ouderwetse rolschaatsen, kaatseballen, noem maar op. Deze 'triggers' gebruikt ze om verhalen over vroeger bij de mensen los te krijgen. Andere triggers zijn voorwerpen, voedsel en verhalen van anderen, die ook weer herinneringen oproepen.

Jeannet: "De deelnemers vertelden spontaan wat dit bij hen oproep en sommigen begonnen liedjes van vroeger te zingen: 'In spin, de bocht gaat in' of 'Af en toe gaan pa en moe'."

Af en toe gaan pa en moe,
met ons naar de speeltuin toe,
dat is voor ons kinderen,
het fijnste dat bestaat.
't Is een eind bij ons vandaan,
en daarom gaat de karavaan
's morgens vroeg op weg
dan zijn wij er niet zo laat.



Ook in de groep van Jan Ottevanger werd veel gezongen. “Als kind zing je vaak om een spel te beginnen.”

Volgens Ayla Simsek was het oproepen van jeugdherinneringen voor de allochtone vrouwen vaak emotioneel. Het was enerzijds het verlangen naar hun kindertijd, maar het was ook heimwee. “De verhalen herinnerden hen aan hun eigen land. Op zo’n moment verlangden ze terug naar hun geboorteland. Als kind voelden ze vrijheid. Een vrijheid die ze nu in Nederland opnieuw ervaren.”

Toch waren de emoties tijdens de ontmoetingen volgens Simsek vooral geluk en blijdschap.

“Dit is een leuke manier om terug te kijken op vroeger. En de deelnemers waren enthousiast”, vult ze aan. Waar de deelnemers uit de allochtone groep tegenaan lopen, is de soms beperkte beheersing van de Nederlandse taal. “Mensen wilden heel veel vertellen, maar ze konden zich niet altijd goed uitdrukken”, aldus Simsek.

Elke bijeenkomst heeft een eigen thema. De eerste bijeenkomst staat in het teken van kennis maken en uitleg over de werkwijze. De bijeenkomsten erna gaan over thema’s als spelletjes, parken en velden, groente, kruiden en fruit, vakantie en kleding. Meestal wordt aan het eind van een bijeenkomst afgesproken wat een geschikt thema voor de volgende bijeenkomst is. Ook vragen de gespreksleiders aan het einde van een bijeenkomst aan alle deelnemers of ze voor de volgende keer iets mee willen nemen dat aan het onderwerp van de volgende bijeenkomst is gerelateerd. Dingen die de mensen aan vroeger doen denken. Sommigen nemen foto’s mee uit hun schooltijd, maar dat zijn er niet veel. Foto’s (laten) maken was vroeger duur. De meesten hadden daar geen geld voor.

Na iedere bijeenkomst is er ruimte voor feedback. Deelnemers kunnen aan de gespreksleiders laten weten wat ze goed vonden gaan tijdens de bijeenkomst en wat beter kan. Hoe hebben ze de bijeenkomst ervaren? Wat kwam er goed uit de verf? Ook vragen de bewoners zich nogal eens af: Waar gaat dit toe leiden? Het idee is immers heel abstract.



Buitenspelen

Tijdens de bijeenkomst over spelletjes vertelt iedereen wat zijn of haar favoriete spel is. Als kind gaan de meesten het liefst naar buiten, de velden in of de straat op waar ze vrij zijn om te doen wat ze willen. De één hoepelt graag, de ander tolt of is altijd aan het voetballen of hinkelen. Je tekent vakken op de grond, gooit er een steentje in. Dat vak moet je dan overslaan. Op één been spring je van vak naar vak. Wie over de lijn gaat met z’n voet, is af.

Weer een ander doet graag ‘landje pik’, slagbal, stoepranden, speelt verstopperij of houdt van touwtje springen.

In spin,
De bocht gaat in.
Uit spuit,
De bocht gaat uit.

“Ik ging stiekem knikkeren met jongens”, vertelt een deelnemster, “En als ik verloor, dan maakte ik ruzie. Ik kon slecht tegen mijn verlies.” In de landen rondom de Middellandse Zee en het Midden-Oosten maken kinderen ook zelf spelletjes. “We maakten een spel met de dopjes van limonadeflesjes. Dat noemden we het ‘zeven dopjes spel’. En bikkelen gebeurt met de botjes van schapen- of geitenpoten. Kinderen springen als bokjes over elkaar, terwijl de ander gebukt stond.” De meeste kinderen doen uiteindelijk dezelfde dingen.

Wat opvalt uit de verhalen is dat bij de Nederlandse deelnemers vroeger thuis weinig geld is. Bij één deelnemer hebben ze het vrij goed en daarom kunnen ze af en toe bijvoorbeeld een fiets huren. “Dat was geweldig!” Ook waren er nog nauwelijks auto’s, waardoor er veel speelruimte op straat is. Als kind zoeken de mensen het avontuur op, de spanning en ze zoeken de grenzen op van wat wel en niet mag. Een deelnemster vertelt dat haar broertje soms achter een rijdende auto hangt. Een ander klimt wel eens op de trein die achter hun huis langs rijdt. Bij een brug, een stuk verderop, springt ze er dan weer af. Weer een ander groeit op het platteland op en leeft zich uit met slootje springen, hutten bouwen en in de hooiberg spelen.

Een aantal deelnemers heeft de Tweede Wereldoorlog meegemaakt. Dat beperkte het buitenspelen, omdat het soms te gevaarlijk was.

Vruchten plukken

Als kind gaan de deelnemers, zoals gezegd, graag naar buiten. Naar de speeltuin en daar dan indiaantje en cowboytje spelen. Of gewoon spelen in de zandbak en van de glijbaan glijden. En picknicken in het bos. Op een groot kleed drinken de Nederlandse kinderen koude thee en eten brood met suiker. “Meer had je in die tijd niet.”

Velen gaan in de herfst erop uit om beukennootjes of kastanjes te rapen en langs het spoor zoeken de kinderen sappige dieprode bramen. De kastanjes worden gepoft, van de bramen wordt vaak jam gemaakt of soms ook sap. “Waar de meeste spinnen zaten, daar waren de mooiste bramen.”

Picknicken in oorlogstijd ziet er heel anders uit. “Dat deden we dicht bij huis. Iedereen bracht iets mee. Voedsel was vaak alleen op de bon te krijgen.” In de zomer plukken de Nederlandse meisjes aardbeien om ze te verkopen. En wie dat kan, gaat graag zwemmen. Of ze plukken madeliefjes en rijgen daar lange kettingen van. Meisjes uit de mediterrane landen maken kettingen van kamillebloemen.

De allochtone vrouwen hebben vaak een tuin bij het huis, waar ze in spelen. “Er stond een granaatappelboom, er groeiden druiven, allerlei kruiden en velden stonden vol met bloemen.”

Een ander vertelt: “Vaak gingen we in het weekend barbecueën.” “Of zwemmen in de zee”, vult weer iemand anders aan.

In geuren en kleuren

De triggers die Jeannet Westphal tijdens de sessie ‘groente, kruiden en fruit’ gebruikt zijn aardappelen, bloembollen, kaneel, appels, spruitjes, stoofpeertjes en foto’s van volkstuintjes. In geuren en kleuren vertellen de mensen over de gerechten die zij voorgeschoteld krijgen. Jan Ottevanger laat de mensen foto’s zien van een berg met suikerbieten, gerooide aardappelen of een rietveld. “We hebben ook met geuren gewerkt”, vertelt hij. Een van de deelnemers maakt haar erwtensoep al dertig jaar volgens ’t aloude recept van haar moeder. “M’n moeder maakte de soep altijd met een varkenspoot erin. Voor de lekkere smaak.” “En woensdag was gehakt-dag”, vertelt een ander, “De grootste bal gehakt was voor m’n vader.” Restjes worden altijd bewaard. “Eén keer per week aten we klietjes.” “Als mijn moeder stoofpeertjes kookte, rook het hele huis ernaar. Heerlijk!”

Eten wat de pot schaft

Velen vinden dat het eten vroeger lekkerder was. “Er zat meer smaak aan.” Van rode bieten worden koekjes gebakken. “Eerst kookte je de bietjes, dan maakte je er een soort pulp van en dat bakten we.” Iemand vertelt over een wilde appelsoort, mispels. “Daar waren we gek op!” De vader van iemand anders ging veel vissen. “Die bakte mijn moeder dan ’s avonds voor ons.”

Van appels maakt de vrouw des huizes versgemaakte appelmoes. “Ik was ook dol op griesmeel en havermoutpap. Over de griesmeel deed ik dan bessensap. Een keer pakte ik een fles en die sprong open. De hele keuken was paars!” Het broertje van een ander lust graag gruttenpap. “Dat was een zure pap gemaakt met karnemelk en boekweitgrutten.”

Iene miene mutte
Tien pond grutten
Tien pond kaas
Iene miene mutte is de baas

Diegenen die de oorlog mee hebben gemaakt, hebben in die tijd bijna niets te eten. Als er wel eten is, dan wordt het fornuis gestookt met planken van de zolder om het eten op te koken.

Een allochtone vrouw vertelt dat ze vroeger met een hele groep vrouwen water gingen halen in een dorp verderop. “Dat gaf me heel veel zelfvertrouwen.”

De mensen die opgegroeid zijn in het Midden-Oosten en noordelijk Afrika eten natuurlijk ander fruit en andere groenten. Een vrouw vertelt dat ze zomers twee of drie kisten vol met tomaten kopen op de markt. “Dan waren ze goedkoop. De tomaten sneden we fijn, we strooiden er zout over en dan kneedden we het. Daarna kookten we de tomaten, totdat er geen vocht meer in zat.” Vervolgens leggen ze de tomaten boven op het dak te drogen. Zo bouwen ze een mooie voorraad op voor de winter. “Bij ons stond een hazelaar in de tuin en in de buurt waren olijfbomen.” Bij een andere vrouw in de tuin staat een abrikozenboom, waar ze in spelen. En bij weer een ander staat een amandelboom bij het huis, waar een schommel in hangt.

Een Armeense deelnemster hielp vroeger mee met het maken van ‘jajik’. “Daarvoor kochten we witte kaas. Dat mengde ik met verse bieslook en dat ging in een grote aardewerken pot. Dat moest je goed aandrukken. Vervolgens bewaarde je het in de grond. Zo bleef het goed.” Van druiven worden rozijnen gemaakt of azijn. Een groot aantal van deze vrouwen

komt uit grotere gezinnen. Daarom moeten ze vaak thuis helpen, vooral bij de bereiding van het eten.

Vakantie

De meeste deelnemers blijven als kind thuis tijdens de zomervakantie. Sommigen gaan er wel op uit. “Wij hadden een tenthuisje in Zandvoort”, vertelt een deelnemster, “Daar gingen we iedere zomervakantie zes weken naartoe. Een uitje voor ons was een wandeling naar het dorp, waar we op een ijsje werden getrakteerd.” Een ander staat zes weken op de camping. “Door m’n ouders werden we altijd bij de tent weggestuurd om te gaan spelen. Op de camping was van alles te doen. We maakten snel vrienden.” Eén persoon binnen de groep is schippersdochter en blijft tijdens de vakantie aan boord. Zij en haar zus spelen dan met elkaar. De thuisblijvers gaan naar de speeltuin, maken het speciaal door pannenkoeken te bakken of helpen mee in de volkstuin. De groente uit de tuin wordt in weckpotten bewaard, zodat het gezin ’s winters daarvan kon eten. “Met Pasen gingen we naar de veemarkt, waar m’n vader soms een pony kocht of kippen.”

Op de pony werden de aardappelen en groenten uit de moestuin naar huis vervoerd. “En in de kerstvakantie bouwden we hutten van sneeuw. Of we gebruikten een stuk karton om mee van de dijk te sleën.” Weer een ander gaat wel eens logeren bij een tante en oom. “Dan had ik zo’n heimwee!”



Zondagse kleding

“Je had weinig kleding. En er was een verschil tussen doordeweekse en zondagse kleding. Doordeweeks droeg je eenvoudige kleren, zondags had je een nette jurk of rok aan met witte kniekousen en lakschoentjes.” Een ander vertelt: “Vroeger maakte mijn moeder de kleding zelf. Ze breidde vooral veel.” Een van de deelnemers mag in haar puberteit voor het eerst een mooie jurk met petticoat aan. Maar omdat het net een ‘lampenkap’ is, heeft ze het niet meer gedragen.

Een van de allochtone vrouwen vertelt dat ze voor ramadan of het slachtfest nieuwe kleding krijgen. “Dat was dan onze feestkleding.” Een ander vertelt dat ze alleen voor kleding, schoenen en stof naar de markt of een winkel gaan. Groente verbouwen ze zelf. “En we hadden koeien en schapen die we zelf slachtten.”

Na de zes bijeenkomsten kijken de gespreksleiders en de deelnemers met veel plezier terug op het eerste deel van het project. Maar hoe nu verder om tot een ontwerp van het park te komen?



Foto: Buitenruimte voor Contact.

4. Van verhalen via universele waarden naar ontwerpen

Nu de eerste fase van het reminiscentieproces is afgerond, zijn de betrokken mensen zeer benieuwd naar het vervolg. Hoe worden hun verhalen omgezet in een ontwerp waarin ze hun jeugdherinneringen weerspiegeld zien? Tussen de verhalen en het ontwerp zit een belangrijke stap: het bepalen van de universele waarden.

Met het mengen van de drie verschillende groepen gaat het project z'n tweede fase in. Tijdens dit traject worden er twee groepen gevormd, waarbij deelnemers met verschillende achtergronden bij elkaar in een groep komen. Iedere deelnemer van één van de twee heterogene groepen vertelt opnieuw zijn verhaal. De deelnemers ontdekken dat hun jeugdherinneringen veel overeenkomsten met elkaar hebben, ook al hebben mensen een andere culturele achtergrond.

Ayla Simsek: "Tijdens de eerste gezamenlijke bijeenkomst waren we verbaasd toen we van elkaar hoorden dat we vroeger allemaal dezelfde spelletjes deden. Of je nu in Nederland was opgegroeid of in een ander land, dat maakte niet uit. Iedereen ging graag naar buiten om verstopper-tje te doen, te voetballen of om te stoepkrijten."

De nieuwe groepen komen een aantal keren bijeen, waarbij de focus ligt op het formuleren van de universele waarden, die uit de verhalen te destilleren zijn.

"De deelnemers vonden dit deel van het traject in eerste instantie wel lastig", vertelt Marleen van Tilburg. Zij is ontwerpster en beeldend kunstenaar en sinds 1996 werkt zij samen met Hans Pijls onder de vlag van Buitenruimte voor Contact. Samen met kunstenaar Tinka Grootendorst, die in Dordrecht woont, actief is in Wielwijk en daar ook

haar atelier heeft, heeft Marleen het ontwerp voor de Tuin der Herinnering gemaakt.

Marleen vervolgt: "Als je samen zingt, dan word je blij. Maar 'blij zijn' is geen universele waarde. Het was lastig voor de mensen om dat te zien en de materie te overstijgen." Marleen geeft een voorbeeld: "Veel buurtbewoners vertellen dat ze als kind stiekem appels plukten. Dat was spannend, want je kon gepakt worden. De universele waarde die daarbij hoort, is avontuur."

Op avontuur

Eén van de deelnemers vertelt over een avontuur dat zij als zesjarige beleefde: "Ik was dol op rozen. Bij onze buurman stonden hele mooie in de tuin. Toen we dachten dat hij niet thuis was, ging ik samen met een vriendin zijn rozen plukken. Maar toen kwam hij ineens uit z'n huis. Ik plaste in m'n broek van angst."

Een ander vertelt: "Thuis pikte ik een mes, dat ik gebruikte voor het spel 'landje pik'."

"Op mijn twaalfde overleed mijn vader en zorgde mijn moeder alleen voor ons", vertelt een deelnemer, "Ik wilde graag samen met een vriendin naar de bios, maar dat mocht waarschijnlijk toch niet van m'n moeder. Daarom zei ik dat we bij een zieke vriendin op bezoek gingen. Mijn moeder ontdekte dat ik gelogen had en stuurde me voor straf naar m'n opa. Ik smeekte haar dat ik niet naar hem toe hoefde. Uiteindelijk mocht ik blijven en kreeg ik straf van haar." Weer een ander gaat samen met een groep vriendinnen stiekem naar het strand. Op de terugweg gaan ze met de bus, maar ze hebben geen geld voor een kaartje. Vervolgens komt de

controleur. “Ik ging huilen. Toevallig stapte mijn broer net in. Hij was geschrokken, boos, maar hij betaalde mijn kaartje. Ik heb hem gesmeekt niets aan mijn vader te vertellen.” Nog een ander vertelt dat ze als kind op een bouwterrein heeft gespeeld, waar ze niet mocht komen. Ze stapt er in een spijker. “Toen moest ik naar het ziekenhuis.”

De nieuwe groepen abstraheren de volgende universele waarden uit hun eigen verhalen:

1. Samen zijn/saamhorigheid
2. Avontuur
3. Vrijheid
4. Ruimte
5. Veiligheid en geborgenheid

Het universele waardenspel

Op 16 juni 2009 verzamelen de deelnemers van het groenreminiscentieproject zich voor een Picknick der Herinnering. Iedereen heeft gerechten en drankjes meegebracht uit verschillende windstreken. Omdat het weer te slecht is, wordt de picknick binnen gehouden. Marleen van Tilburg en Tinka Grootendorst hebben voor deze gelegenheid een spel voorbereid: het universele waardenspel. De bedoeling is dat de universele waarden die uit de twee nieuwe groepen naar voren zijn gekomen, verder worden uitgewerkt. Met dit spel gaat het proces zijn derde fase in.

Er zijn vijf kaarten met daarop de universele waarden die door de groepen zijn bepaald. In drie aparte kistjes zitten kaartjes met afbeeldingen, woorden en kleurenkaartjes die volgens Marleen en Tinka iets te maken hebben met de geformuleerde waarden. De bewoners worden in groepjes van vier à vijf personen opgedeeld. Iedere groep schaart zich rond één universele waarde. Vervolgens kiest iedere deelnemer één of meerdere woorden, kleuren of beelden die volgens hem bij die waarde horen. Daarop associeert vervolgens een andere deelnemer. Hij schrijft het woord waaraan hij denkt bij die waarde op een blanco papiertje. Bij elke waarde vertellen de mensen elkaar weer nieuwe verhalen. De definitieve universele



Deelnemers buigen zich over het kaartenspel. Foto: Marleen van Tilburg.

le waarden en de verkregen informatie uit dit spel worden door Marleen en Tinka uiteindelijk vertaald naar het ontwerp. Daarmee wordt de derde fase van het proces afgesloten. De ontwerpers kunnen nu aan het werk.

Ontwerp van de tuin

De vierde fase breekt aan wanneer Marleen en Tinka met deze universele waarden aan de slag gaan. Zij maken de vertaalslag naar het ontwerp van de tuin. Bij het creëren van de tuin laten zij zich leiden door de vraag ‘Welk beeld heb ik als ontwerper en kunstenaar bij deze waarden?’. In de beschrijving van het definitieve ontwerp van 23 juni 2009 geven de twee ontwerpers hun visie op de manier waarop ze de tuin hebben ingericht. Wat hen is bijgebleven in het hele proces, is dat de deelnemers zoveel plezier hebben beleefd aan het vertellen van hun verhalen, het naar elkaars verhalen luisteren en de herinneringen die dat weer bij de deelnemers zelf heeft opgeroepen. Jeugdherinneringen aan elkaar vertellen versterkt de onderlinge band en creëert tegelijkertijd de behoefte om méér

verhalen van vroeger met elkaar te delen. De reminiscentie zet daarmee veel meer in gang dan alleen maar het oproepen van herinneringen. De tuin is de ‘drager’ van de verhalen van de bewoners uit Wielwijk. Een stukje geschiedenis van deze mensen en van herinneringen die nog komen gaan: gebeurtenissen in de toekomst, op deze plek.

Volgens de ontwerpers is de Tuin der Herinnering uitnodigend en open, maar tegelijkertijd is ieder detail een besloten en persoonlijke wereld. Volgens Marleen is de tuin een boek waar je doorheen bladert. De ‘hoofd-ingang’ is het Portaal der Herinnering, een centrale plek waar mensen elkaar kunnen ontmoeten. Het is ‘de inleiding’ op de hoofdstukken die volgen in een boek vol met herinneringen. Iedere bezoeker van de tuin ‘leest’ de verschillende hoofdstukken op zijn eigen manier en geeft er zijn eigen invulling aan. “De tuin is één groot avonturenboek”, aldus Marleen, “en iedere bezoeker voegt er zijn eigen verhalen aan toe.”



De permanente Tuin der Herinnering. Ontwerp: Marleen van Tilburg.

Onze tuin

In de zomer van 2009 wordt het ontwerp van de tuin aan alle deelnemers van de buurtgroenreminiscentie gepresenteerd.

Ayla Simsek vindt dit het mooiste moment van het proces. “Het is heel bijzonder. Zowel het idee als het hele gebeuren. Je zag accenten uit je eigen verhaal terug in de tuin. De vrouwen waarmee ik werkte, wilden dat ook graag terugzien. Dat was het spannendste. En dat is gelukt! Het voelt daardoor echt als onze tuin.” Alle deelnemers kunnen dit beamen.

Marleen: “Alle dingen die de bewoners genoemd hadden, zagen ze op een herkenbare manier terug in het ontwerp. Een groter compliment konden Tinka en ik niet krijgen!”

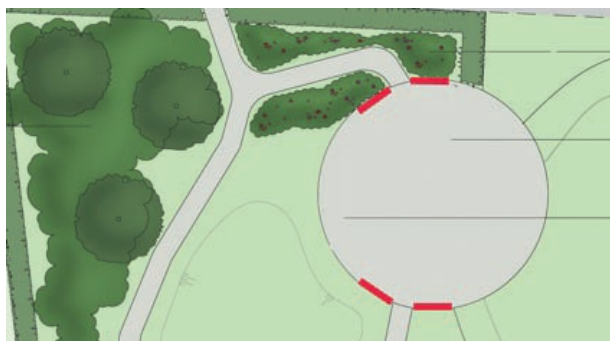
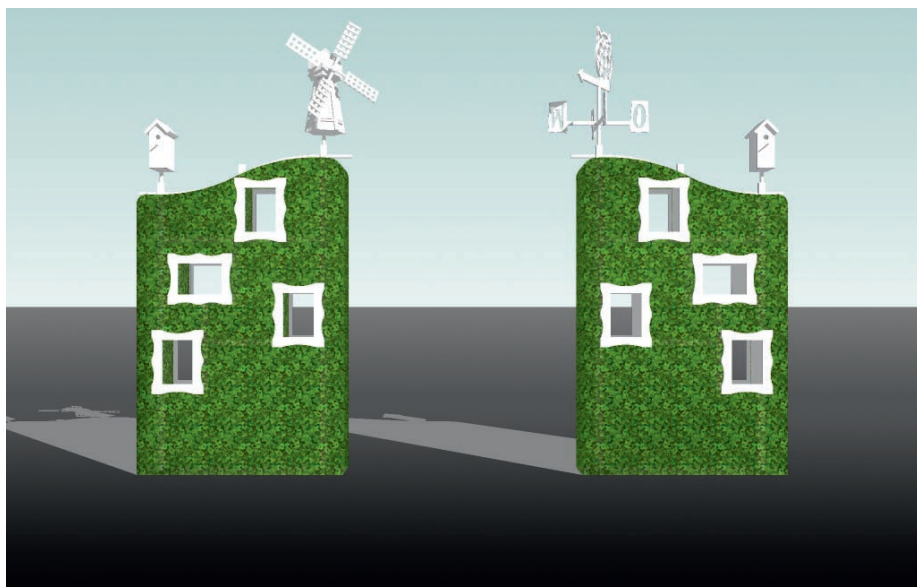
Het ontwerp is een mooie weerspiegeling van de herinneringen van de buurtbewoners die deelgenomen hadden aan de reminiscentie.

“Normaal heb je spanning tussen de ontwerper en bewoner. Dat was nu niet zo”, aldus Jacqueline Gommans.

Voor InnovatieNetwerk was de opdracht van de pilot in Dordrecht: Ontwerp een buitenruimte, zodat mensen zeggen: ‘Dit is onze tuin.’ Want dan hebben ze er wat mee. En door het proces voorafgaand aan het ontwerp krijgen mensen meer begrip voor elkaar. Twee vliegen in één klap. De vakkundigheid van Marleen van Tilburg en Tinka Grootendorst blijkt een grote winst in dit proces. Zij zijn erin geslaagd de waarden met elkaar te verbinden, de gevoelens te vertalen en tot een goed ontwerp te komen. Hans Pijls: “Dit was een cruciaal moment. Dit moet de ontwerper goed doen. De mensen willen zien wat hun inspanningen opleveren. Het ontwerp is daarmee de ommekeer in het proces.”

Portaal der Herinnering

De beste plek om de tuin binnen te gaan, is de Portaal der Herinnering, de ronde centrale plek tussen het groen. Hier staan ook de herinneringskasten, die Tinka Grootendorst heeft ontworpen. In de kasten kunnen mensen voorwerpen leggen die ze gevonden hebben of waar ze een bepaalde herinnering aan hebben en bezoekers aan de tuin kunnen via de kasten boodschappen met elkaar uitwisselen.



*Kasten der Herinnering.
Ontwerp: Tinkstar.*

Wereld van paden

Volgens ontwerpster Marleen is de tuin de basis voor een spel. “De paden kun je bijvoorbeeld gebruiken als een ganzenbordspel. En elke route brengt je een nieuw avontuur. Maar de weggetjes zijn ook een soort film die zich afspeelt, terwijl je door de tuin wandelt. Je gaat ergens zitten, spelen, praten. Je stapt een nieuwe wereld binnen.”

Het speelbos

Het speelbos staat voor avontuur en ontdekken. In dit bos kunnen kinderen zich verstoppen en hutten bouwen. Hans Pijls: “Hier kun je klimmen en klauteren. Het bos wordt door kinderen zelf gemaakt. Ze stoppen daar van alles in een geheime hut: plastic, blikjes, pallets, noem maar op.” Het bos wordt aan de tuinkant begrensd door plukstruiken, aan de andere kant is het geluidsscherm van de A16.

Plukstruiken

De plukstruiken bestaan onder meer uit gele kornoeljes. Deze soort komt oorspronkelijk uit Midden- en Zuid-Europa en Midden-Azië. Na twee tot drie jaar krijgen deze struiken vruchten waar je jam of moes van kunt maken. Andere struiken zijn rode -, witte - en kruisbessen.

Speelveld

Het speelveld is een open ruimte waar jongeren – de naam zegt het al – lekker kunnen spelen.

Verhaleneiland

De tuin is gebaseerd op verhalen van buurtbewoners. Daarom is er speciaal een plek gemaakt om elkaar verhalen te vertellen, naar elkaar te luisteren en die verhalen te beleven. Kinderen luisteren naar ouderen, waarmee de herinnering van die kinderen ontstaat. Op dit ‘eiland’ staan de bomen die al op het huidige stuk grond staan. Volgens Marleen is dit een kruispunt in de tijd.

Het verhaleneiland ligt net wat hoger dan de rest van de tuin. Onder de bomen staan boomstambanken. Hier staan waard- en nectarplanten, waar vlinders op afkomen.

Heuvelgebied

De zuidwestelijke hoek van de tuin, wederom aan de kant van de snelweg, is heuvelachtig. Hier ligt een boomstam, er zijn trapjes van houten stammen en er is een schuilwand. De speelstam ligt tussen twee heuvels in, waardoor eronder een soort holle weg ontstaat. Via een ‘spiek- en

schuilwand' kunnen bezoekers aan de tuin vogels en andere dieren bespielen zonder dat ze zelf gezien worden. Ook is er een bunkerachtige hut met een dak, waardoor je de sterrenhemel kunt zien.

Fruitgaard en picknickplek

In de boomgaard met fruitbomen staat een hele lange picknicktafel, waar een grote familie of een groep bewoners aanschuift voor een gezellige ontmoeting. Ook is het een geschikte plek voor een buurtfeest.

Muntvallei en hazelnotenbosje

Ten zuiden van het verhaleneiland staan hazelnootstruiken. Wanneer de hazelaars groter zijn, hangen ze wat meer over het pad en vormen zo een tunnel. Ook staan de struiken wat hoger. Aan de voet ervan staan muntplanten die hun sterke geur verspreiden. De lucht zal bij menig bezoeker herinneringen oproepen.

Wateravonturenspeelplek

Een waterpartij, waar kinderen met een waterpomp spelen.



Vlinders fladderen van bloem naar bloem. Foto: Ruurd van Donkelaar.

De Tuin der Herinnering prikkelt je zintuigen: de geur van verse munt en bloeiende rode rozen, takken met diepgroene bladeren waaien heen en weer in de wind. Er vallen appels van de bomen, je ziet de overgang van licht naar donker in het heuvelgebied. Vogels zingen, vlinders fladderen van bloem naar bloem, kinderen spelen in het speelbos. Ondertussen raast het verkeer op de A16 voorbij, verborgen achter het grote speelbos en de geluidswal. Eendjes die in de grote waterpartij kwetteren en spetteren, een grote familie uit de buurt geniet van een picknick en kinderen bouwen een hut met van alles dat ze in de buurt verzameld hebben. Iemand zit op een bank en vertelt een verhaal, terwijl hij een voorwerp laat zien dat hij even later in de herinneringskast legt. Dat is de Tuin der Herinnering.

5. De tuin is er – nu verder

Met de permanente inrichting van het stuk grond langs de A16 komt er in Wielwijk geen groot tijdelijk Park der Herinnering, maar een definitieve, kleinere Tuin der Herinnering. Onder meer door deze omslag is het project vertraagd. Want de regels voor een tijdelijke inrichting zijn anders dan die voor een permanent groenproject. De betrokken bewoners moesten dan ook veel geduld hebben. Nu de tuin er is, breekt een nieuwe fase aan, ook en vooral voor de bewoners.

Van tijdelijk naar permanent

Toen de buurtgroenreminiscentie in Wielwijk startte, was het de bedoeling dat er een tijdelijk Park der Herinnering zou komen. Maar het is een permanente Tuin der Herinnering geworden. Dit had alles te maken met de verdere inrichting van het gebied. Zo zou er een ontsluitingsweg komen langs de plek waar het park gepland was. Het leek erop dat die weg er al in 2010 zou liggen. En met de komst van de weg zou het park weer moeten verdwijnen. “Het zou toch zonde zijn om dan tegen de bewoners te zeggen dat het tijdelijk is en dat na een jaar of zelfs korter bulldozers het park alweer plat zouden walsen? Waarom maken we er geen definitief park van?”, zo pleit Jacqueline Gommans bij de gemeente. Door deze hernieuwde insteek volgen er diverse overleggen. Uiteindelijk zegt de gemeente ‘ja’ tegen de permanente inrichting. De grond waarop het park gerealiseerd zou worden, zou overigens veel groter zijn dan de huidige tuin. Er gelden nieuwe regels voor een definitief inrichtingsplan.

Stedenbouwkundigen stellen bepaalde voorwaarden aan een permanente inrichting van de openbare ruimte. Hierdoor ontstaat een flinke vertraging

van de realisatie van de tuin. Van uitstel komt gelukkig geen afstel. Het is een uitdaging voor de projectleider om op een creatieve en flexibele manier om te gaan met de nieuwe regels, zodat de tuin er toch kan komen. Hans Pijls: “Ik realiseerde me op dat moment dat we stedenbouwkundigen en vertegenwoordigers van stadsbeheer van meet af aan nog meer hadden moeten betrekken bij het proces dan we hadden gedaan.” Toen werd ook duidelijk dat bij een soortgelijk project er bij het werken met



Het tijdelijk ontwerp van het Park der Herinnering, dat verder doorontwikkeld is naar de eisen van de gemeente. Ontwerp: Marleen van Tilburg.

jeugdherinneringen niet drie, maar vier groepen samengesteld moesten worden. Drie verschillende groepen buurtbewoners en één groep 'professionals'. Mensen die door hun werk betrokken zijn bij de Tuin der Herinnering.

Ayla Simsek van het wijkcentrum Wielwijk krijgt van de deelnemers aan de herinnering regelmatig de vraag: Waar blijft onze tuin? Waarom duurt het allemaal zo lang? "Je verliest het vertrouwen van de mensen. En ze zijn teleurgesteld", vertelt Simsek. Zelf heeft ze ook het gevoel dat ze het voor niets heeft gedaan. "Had het allemaal wel zin?" Begrijpelijk dat mensen die zo persoonlijk betrokken zijn geweest bij de ontwerpfasen op deze manier reageren. Zij hebben andere verwachtingen van het tijdsplan en de planning. Maar met de presentatie van het ontwerp is er nog geen tuin. Doordat het ontwerp geen tijdelijk karakter meer heeft, veranderden de eisen aan het ontwerp. Wanneer je te maken krijgt met bestemmingsplannen, wetgeving en bepaalde werkwijzen van de gemeente, dan gaat het minder snel. De technische uitvoering, veiligheidseisen en wet- en regelgeving komen om de hoek kijken. Het ontwerp moest definitief gemaakt worden en daarmee ging het nog over heel veel schijven. Na de zomer van 2009 ligt het project dan ook helemaal stil. De betrokkenheid van de mensen bij de buurttuin wordt een stuk minder. In die periode zijn Jan Ottevanger en Claudia Boogers, medewerker van het projectbureau, aanspreekpunt voor bewoners. Zij krijgen veel vragen. Jacqueline Gommans: "Daarom vind ik het heel wat dat we zover gekomen zijn! Het is een stukje maatwerk op een heel klein stukje grond. Ik ben er trots op dat dit is gelukt."

Van ontwerp naar realisatie

Na de presentatie van het ontwerp, en niet te vergeten het akkoord van de gemeente, neemt ROB Buitenruimte het stokje over. Zij doen de technische uitwerking van het ontwerp, zoals het schrijven van het bestek, ze maken het uitvoeringsplan, ze stellen de beheergroepen samen en zij doen de materialisatie. Marleen: "Zij maakten de vertaalslag van ontwerp naar uitvoering."



Excursie De Speeldernis. Foto's: Tinka Grootendorst.

Om de mensen toch betrokken te houden bij de Tuin der Herinnering en om de tijd te overbruggen, gaat een groep buurtbewoners in april 2010 een aantal keren op excursie. Ze maken kennis met soortgelijke buurtprojecten als het dakpark in De Punt in Rotterdam waar het beheer onder de verantwoordelijkheid van de bewoners valt. Ook heeft de buurt inspraak gehad op de uitvoering en realisatie van dit park. Eerder hadden vertegenwoordigers van stadsbeheer en stadsontwikkeling van de gemeente Dordrecht al een bezoek gebracht aan deze buurttuin. Ook gaan de Wielwijkers naar natuurspeeltuin De Speeldernis, eveneens in Rotterdam. Dit is een buurtspeeltuin met een avontuurlijk landschap voor kinderen van alle leef-



tijden. Zo kunnen de bewoners zien hoe buurtparticipatieprojecten in andere plaatsen gerealiseerd zijn.

Verder hebben kinderen van scholen uit de buurt begin 2010 wilgen gevlochten op het braakliggende terrein. Bij de start van de aanleg van de Tuin der Herinnering staan de vlechtwerken er nog.

Proefpark De Punt

In Rotterdam wordt in 2011 een ‘dakpark’ gerealiseerd in De Punt. Dit park is een lang gekoesterde wens van de bewoners van dit deel van de havenstad en is, net als de Tuin der Herinnering, op basis van participatie tot stand gekomen. Ook het beheer en onderhoud wordt door de bewoners en gebruikers van het park gedaan.

Startschot aanleg tuin

Ruim een jaar later, op een koude ochtend in november 2010, ontvangt Jan Ottevanger, gekleed als ‘boswachter’ van Wielwijk, genodigden voor het officiële startschot van de aanleg van de Tuin der Herinnering. De boswachter is in volledige uitrusting: in camouflagekleding, met een verrekijker om z'n nek en het geweer over z'n schouder neemt hij de aanwezigen mee ‘op expeditie’.

“We bevinden ons in boswachterij Wielwijk”, vertelt Jan ondertussen, “en we zijn op weg naar de plek waar de Tuin der Herinnering aangelegd zal worden.” In zijn weblog voor InnovatieNetwerk schrijft Hans Rutten: “Tijdens de bijeenkomst na de ‘expeditie’ bespraken we met de bewoners welke rol zij zelf willen en kunnen gaan spelen in het onderhoud als de tuin eenmaal klaar is. Het grote snoeiwerk is voor het groenbedrijf, maar bijvoorbeeld de herinneringenkasten vullen en onderhouden, dat kunnen alleen de bewoners doen. De gretigheid van de bewoners om er zelf tijd in te steken vond ik vertrouwenwekkend.”

Nadat boswachter Jan het startschot geeft voor de aanleg, gaan de medewerkers van hoveniersbedrijf Allgroen inderdaad aan de slag. In de loop van de maanden krijgt de tuin steeds meer reliëf en zie je de contouren van de tuin meer vorm krijgen. Daarmee is het herinneringendeel definitief voorbij. Mensen met graafmachines en ander tuingereedschap nemen het nu over.



De aanleg van de tuin. Foto's: Tinka Grootendorst en Hans Pijls.

Plantdagen

Op 17 en 19 maart 2011 organiseert het wijkcentrum plantdagen. Margo van Beem, die verbonden is aan Buitenkans Participatieve Groenprojecten, werkt die donderdag mee aan de tuin. Samen met een groep buurtbewoners gaat ze aan de slag met het poten van de planten. Margo: "Het is ontzettend leuk om te zien en mee te maken hoe enthousiast de mensen in Wielwijk met de tuin bezig zijn. 's Morgens waren er al leerlingen uit groep zeven van de naastliggende school die de handen uit de mouwen staken. Een Turkse man die langs kwam, pakte spontaan een hark en begon de grond rondom de boompjes en struiken netjes aan te harken. Hij heeft ook veel gesjouwd en opgeruimd. Een andere buurtbewoner, Klaas, prikt dagelijks propjes en vuil in de wijk. Dat doet hij vrijwillig. Hij is vast iemand die de boel goed in de gaten houdt." 's Middags helpt een groep vrouwen, waarvan een aantal heeft deelgenomen aan de reïniscentie, mee. Binnen een mum van tijd drukken zij de vaste planten in de grond.



Uitnodiging voor de plantdagen. Ontwerp: Tinkstar.

Beheer en onderhoud

In het beheer spelen bewoners een grote rol. Waarom? Om te voorkomen dat de tuin in korte tijd verloedert en dat het reacties in de buurt oproept als 'Zie je wel. De bewoners kunnen het niet zelf.' Maar ook: omdat er bewoners zijn die dit graag doen en goed kunnen. De vraag voor de gemeente is: Durf je dit aan de bewoners over te laten? Door bewoners in het beheer en onderhoud te laten participeren, wordt aan het uiteindelijke doel van het project gewerkt. Naast het gezamenlijke gebruik van de tuin, is het gezamenlijke onderhoud net zo belangrijk. Want daarmee krijgt de saamhorigheid in de wijk die impuls, waar het project uiteindelijk voor bedoeld is. Tijdens de officiële start van de aanleg van de tuin is met mensen uit de buurt gesproken over de manier waarop het beheer van de tuin gaat gebeuren. Voor ieder stukje van de tuin is een andere aanpak nodig. Per onderdeel bespreekt Jan Ottevanger de manier van onderhoud. Ter illustratie: rondom de tuin staat een meidoornhaag. Jan: "Dat zijn flink wat





Iedereen is druk met de tuin. Foto's: Tinka Grootendorst en Pleuni Kuipers.

meters. Waarschijnlijk lastig om door de bewoners zelf te onderhouden.” Daarom wordt dit deel van het onderhoud uitbesteed aan de gemeente. Zij zullen de meidoornstruiken twee keer per jaar knippen en ervoor zorgen dat het een stevige haag van 1.20 meter hoog wordt.

Een ander voorbeeld is het gras. Er zijn twee verschillende soorten:

1. speelgras, dat iedere twee weken gemaaid moet worden.
2. bloemgras, dat twee keer per jaar een maaibeurt nodig heeft.

Het speelgras zal eveneens door de gemeente onderhouden worden. Voor het bloemgras is een bosmaaier nodig. Van het gras kun je vervolgens hooi maken. Ook dat is geen klus voor de buurt.

De sierheesters en rozen daarentegen zijn prima onder handen te nemen door de bewoners. Medewerkers van stadsbeheer zullen ter plekke uitleggen hoe je dit onderhoud doet. Ook kunnen bewoners de paden zelf vegen en het onkruid tussen de tegels weghalen.

Tuinvrouw

De gemeente Dordrecht heeft een ‘potje’ voor Bewonersinitiatieven beschikbaar. Voor materiaal en het inhuren van iemand om het beheer te begeleiden, is aanspraak gemaakt op deze financiële ondersteuning vanuit de gemeente. Dit betekent dat er tot halverwege 2013 structureel steun is voor het onderhoud en beheer van de Tuin der Herinnering. Hierin gaat medeontwerper van de tuin, Tinka Grootendorst, een belangrijke rol spelen. Zij wordt inmiddels ‘Tinka de tuinvrouw’ genoemd. De vormgeefster neemt de coördinatie van het onderhoud en beheer de komende twee jaar op zich. Door haar enthousiasme en verbondenheid met de wijk is zij bij uitstek het aanspreekpunt voor de bewoners, die ook meehelpen in de tuin.

“Wielwijk heeft de afgelopen jaren een warm plekje in mijn hart gekregen”, vertelt de tuinvrouw, “Ik heb verschillende projecten in de wijk gedaan en zo de bewoners beter leren kennen. Ontzettend leuke mensen, waar ik graag mee werk.”

6. Een terugblik op de tuin

Een pilot als de Tuin der Herinnering is een enorm leerproces. Onderdelen uit verschillende methodieken toepassen, een diverse groep mensen die gaat samenwerken aan iets geheel nieuws en een proces dat niet altijd zo loopt als gepland. Maar toch is het algehele gevoel bij alle betrokkenen: Dit is geweldig om te doen! Realiseer zulke groenprojecten op meer plaatsen in Nederland. Want het saamhorigheidsgevoel onder buurtbewoners wordt er zo enorm door versterkt. En het tastbare resultaat is een prachtige tuin waar iedereen dagelijks van kan genieten.

Jeugdherinneringen inzetten voor het ontwerp van een stukje buitenruimte. Het was nog niet eerder zo gedaan in Nederland. Daar zijn alle betrokkenen heel trots op. Buurtbewoners op een bijzondere manier betrekken bij de inrichting van het openbare groen. En nu de tuin er is, zorgen zij gezamenlijk voor deze bijzondere plek. Samen spitten, schoffelen en plantjes poten. Zo heeft InnovatieNetwerk het bedoeld. De vraag is: Blijft het zo?

De aanpak van HerInnerd Groen levert een duidelijke meerwaarde in de betrokkenheid van de mensen en het vertrouwen dat de deelnemers in elkaar hebben. Ook voelen ze door de toegepaste methode verbondenheid met het uiteindelijke doel van het project: de aanleg van de Tuin der Herinnering. De inzet van de buurtgroenreminiscentie levert een ontwerp op dat sterk gedragen wordt door de deelnemers van het HerInnerd Groen project. En het ontwerp sluit aan bij de belevingswereld van de kinderen van nu. Het is immers gebaseerd op universele waarden.

De betrokkenheid bij het project heeft ook zijn uitwerking op de rest van de bewoners van een wijk. Ook al hebben zij niet meegedaan, zij zijn (potentiële) gebruikers en hopelijk zullen ze ook meehelpen aan het onderhoud. De deelnemers zijn een soort ambassadeurs. Zij inspireren anderen door hun enthousiaste verhalen en hun inzet. Daarmee gaat de kwaliteit van leven voor een grotere groep dan alleen de deelnemers omhoog.



Foto: Projectbureau Wielwijk.

Het enthousiasme van de bewoners had ook een duidelijk effect op ambtenaren die bij het proces betrokken waren. Zij zagen wat de aanpak met de

deelnemers deed. Dat heeft hen ook geïnspireerd en het daarmee mede mogelijk gemaakt dat de tuin een definitieve plek binnen Wielwijk zou krijgen. Maar met de definitieve invulling werden de randvoorwaarden aangepast. En hun betrokkenheid zorgde helaas niet altijd voor een snelle en soepelere gang van zaken in de uitvoeringsfase. De 'beslissers' waren te vaak met handen en voeten gebonden aan vastomlijnde procedures en wet- en regelgeving en/of ze wilden niet buiten de kaders denken. Want voor een project als deze is dat laatste een vereiste. Creatiever omgaan met het proces had de snelheid ervan een stuk geholpen.

Wanneer verantwoordelijke ambtenaren en andere sleutelpersonen ook samen waren gekomen in een herinneringsgroep en tegelijkertijd met de bewoners in een aparte groep hun herinneringen hadden opgehaald, dan hadden ze elkaar met net zoveel passie en nostalgie hun herinneringen verteld. Dan hadden zij zich net zo verbonden gevoeld met de tuin als de bewoners en dan hadden de beslissende partijen zich voor de volle honderd procent in de plaatselijke situatie in kunnen leven. Dat was een enorm winstpunt geweest. Voor een volgende keer is dit een 'must'.

De methode van Buitenruimte voor Contact ziet een bewoner van een wijk als een deskundige. Een expert in het leven en wonen in zijn wijk. Daarvan kent hij de 'ins' en 'outs'. Daarmee is het niet een pseudo-expert, maar de bewoner wordt als volwaardig gezien. Het is van belang bewoners heel veel mee te laten denken zonder dat de impact van de professionals inboet. Daarbij is de kracht van de professionals die het proces leiden of anderszins erbij betrokken zijn essentieel voor het slagen ervan. Een proces als deze biedt deze mensen de ruimte om hun eigen professionaliteit en creativiteit tot uiting te laten komen en daarmee het beste in de deelnemers en andere betrokkenen naar boven te halen. En zo blijft iedereen in zijn waarde: zowel de deelnemer als de professional.

De bijdragen die bewoners leveren aan het uiteindelijke ontwerp, helpen de ontwerpers om tot een eindresultaat te komen waar iedereen zich in

kan vinden. In de vertaling van de universele waarden naar het ontwerp speelt de kwaliteit van de ontwerper een belangrijke rol. De ontwerper geeft vorm aan het gevoel van de deelnemers aan het project en daarnaast maakt de ontwerper een ontwerp dat voldoet aan de functionele eisen van de gemeente.



Foto: Tinka Grootendorst.

De Tuin der Herinnering heeft vooral effect op de betrokkenheid van de mensen bij de totstandkoming van het ontwerp en minder bij de uiteindelijke inrichting van het terrein. Dat gezegd hebbend, is de realisatie van de tuin een voorwaarde voor het uiteindelijke slagen van het project. Want de tuin blijft een belangrijke functie houden in het saamhorigheidsgevoel in de wijk. En daarmee blijft het een essentieel vervolg op het behoud van de verbondenheid tussen de mensen uit de buurt. Deze pilot legt een goede basis voor andere buurten en wijken in Nederland. De universele waarden uit het concept HerInnerd Groen kunnen ook op andere plekken worden gebruikt, maar niet zonder de herinnering in afzonderlijke groepen te doen. Naar elkaars jeugdherinneringen luisteren en de anderen je eigen verhaal vertellen, dat is een onmisbaar onderdeel van het proces.

7. Stappenplan

Hoe maak je de vertaalslag van jeugdherinneringen van buurtbewoners naar een uniek ontwerp voor een tuin of park? Hoe pas je de buurtgroenreminiscentie toe? In dit hoofdstuk leggen we uit hoe dit werkt. Een stappenplan dat vooral bedoeld is als leidraad. Door de plaatselijke situatie goed te inventariseren en te analyseren en door de eigen werkwijze toe te voegen aan dit plan, heeft u een goede basis om ook voor uw buurt of wijk een mooie Tuin der Herinnering te realiseren. Dit geldt vooral als werken met jeugdherinneringen onderdeel is van een breder proces van gebiedsontwikkeling.

Wat is reminiscentie?

Door voorwerpen en voedsel, en door verhalen die anderen vroeger beleefden, worden mensen geprikkeld om te vertellen over hun eigen jeugdherinneringen. Bij buurtgroenreminiscentie gaat het vooral om herinneringen aan de natuur en buitenspelen. De kindertijd van bewoners die aan deze methode deelnemen herleeft bij het zien van bepaalde foto's, plaatjes, spelletjes en 'ouderwets' eten. Door deze herinneringen op te roepen in aparte kleinere 'homogene' groepen ontstaat een situatie waarin mensen zich herkennen in elkaars verhalen. Dat geeft een gevoel van saamhorigheid en verbondenheid. Reminiscentie wordt al langer in de geriatrie en ouderenzorg toegepast. Dit wordt vooral gedaan om bejaarden een goede dagbesteding te geven en ervoor te zorgen dat ze zich prettiger voelen wanneer ze terugdenken aan hun kindertijd.

Ook wordt deze methodiek toegepast in buurten en wijken om de integratie van bevolkingsgroepen en het begrip tussen mensen van verschillende leeftijden te bevorderen. Met reminiscentie wordt een gevoel van verbonden-

heid gecreëerd. Het doel van buurtreminiscentie is om elkaar te ontmoeten en beter te leren kennen en om meer begrip tussen mensen van verschillende culturen te creëren.

Buurtgroenreminiscentie

Bij buurtgroenreminiscentie vertellen verschillende groepen buurtbewoners, iedere groep met een eigen achtergrond, elkaar in een vertrouwde omgeving hun jeugdherinneringen. Herinneringen die specifiek gaan over het buitenleven en het spelen in het groen. Welke spelletjes speelden ze vroeger? Gingen ze meestal naar buiten om te voetballen of verstoppertje te spelen of zaten ze liever binnen om een potje ganzenbord of mens-erger-je-niet te doen? Kweekten hun ouders zelf groente? Plukten ze 's zomers aardbeien en verzamelden ze in de herfst hazelnoten en tamme kastanjes? En wat maakte hun moeder van al dat verse voedsel?



Foto: Buitenruimte voor Contact.

Al deze herinneringen hebben een aantal dingen gemeen: ze zijn een uiting van het gevoel van avontuur, vrijheid, ruimte, veiligheid en saamhorigheid. Deze universele waarden worden door professionele ontwerpers vertaald naar het idee en de vorm van een tuin of park. De uitkomsten van de reminiscentie worden zo gebruikt voor de inrichting van het openbaar groen. Een ontwerp waarin deze buurtbewoners hun herinneringen terugzien. Een buitenruimte die de verhalen vertelt van ouderen en van kinderen.

Dit proces kan in vier stappen doorlopen worden:

1. Herinneringen ophalen en delen binnen bewonersgroepen (reminisceren).
2. Groepsherinneringen uitwisselen.
3. Herinneringen vertalen naar universele waarden.
4. Universele waarden omzetten in een ontwerp voor de buitenruimte.

Stap 1: Reminisceren: hoe doe je dat?

Net als bij vele andere projecten, is de voorbereiding essentieel. De basis van een goede reminiscentie en de uitvoering ervan leg je door professionele begeleiders in te zetten. Iedere groep die deelneemt aan de buurtgroenreminiscentie heeft een eigen groepsleider met een assistent (in Dordrecht waren dit vrijwilligers). De eerste persoon leidt het proces in goede banen, let erop dat er niet teveel van het thema van de bijeenkomst wordt afgeweken en stimuleert de deelnemers hun verhaal te vertellen. De assistent noteert de verhalen door steekwoorden te noteren en hij of zij verricht hand-en-spandiensten. De groepsleiders en assistenten krijgen een training in de reminiscentiemethodiek. Dit kan het beste uitgevoerd worden door een organisatie die gespecialiseerd is in (buurt)reminiscentie. Ook kunnen groepsleiders die ervaring hebben met de reminiscentiemethodiek, op termijn andere begeleiders trainen. Voordat de gespreksleiders aan de slag gaan met de groep deelnemers gaan ze met elkaar oefenen. Zo ervaren ze zelf hoe het is om deel te nemen aan een dergelijk traject.

Naast de reguliere groepen met bewoners, start tegelijkertijd een groep professionals; dit zijn mensen die een belangrijke rol hebben of gaan

krijgen in (de loop van) de inrichting van het buurtgroen. Denk bijvoorbeeld aan uitvoerders, verantwoordelijke ambtenaren en andere personen binnen het proces, waarbij per project geanalyseerd wordt wie er nodig zijn:

- de ontwerper(s) van de buitenruimte
- procesbegeleiders en/of welzijnswerkers
- vertegenwoordigers van de woningbouwvereniging
- hoofd stedenbouwkunde
- hoofd stadsontwikkeling
- beheerders van de stad
- diverse wijkfunctionarissen
- verantwoordelijk wethouder

Zij volgen minimaal één reminiscentiesessie, zodat zij ervaren hoe zo'n proces werkt en wat het met je doet. Daardoor voelen ze zich meer betrokken bij de realisatie van het groenproject. Idealiter delen ze ook minimaal één keer verhalen met de bewoners! Dan pas maken ze contact met de deelnemers aan het project.

Indeling groepen

Het project begint met de indeling van de groepen. Formeer groepen met één specifieke achtergrond of functie. De zogenoemde 'monoculturele' groep:

- een groep direct omwonenden.
Deze mensen wonen tegenover het braakliggende terrein waar de tuin is gerealiseerd;
- een groep actieve bewoners.
Dit zijn buurtbewoners die al regelmatig betrokken zijn bij andere activiteiten in de wijk;
- een groep bewoners van allochtone afkomst.
Dit is een groep met een andere culturele achtergrond.
- Een groep professionals.

Een sociaal of maatschappelijk werker of een medewerker van een buurthuis kent de mensen uit een wijk vaak het best. Hij of zij kan deze bewoners dan persoonlijk benaderen om te participeren. Iedere groep bestaat

uit acht à tien deelnemers. Elke groep wordt begeleid door een gespreksleider en een assistent. Voor iedere bijeenkomst staat drie kwartier. Voor de bijeenkomst drink je gezamenlijk een kopje koffie, naderhand praat je nog even na met elkaar.

Ter voorbereiding op iedere bijeenkomst zijn een aantal punten belangrijk:

- Een goede voorbereiding van iedere bijeenkomst zorgt er eerder voor dat deelnemers zich uitgenodigd voelen om hun verhaal te doen.
- Geef iedere bijeenkomst een thema.
- Neem de juiste 'triggers' mee naar iedere samenkomst om mensen voldoende te prikkelen en stimuleren, zodat ze hun jeugdherinnering makkelijker delen met de anderen.
- Vraag de deelnemers zelf voorwerpen mee te nemen die te maken hebben met het thema van de bijeenkomst erna. Dat maakt het persoonlijk(er) en het vergroot de betrokkenheid.

Hoe wordt het jeugdherinneringenproces een succes?

- Start met groepen mensen met een soortgelijke achtergrond, zodat zij zich vrijer en vertrouwder voelen en gemakkelijker verhalen gaan vertellen. Zo ontstaat al gauw een 'feest der herkenning'. Zorg er ook voor dat groepsleiders en groepsleden dezelfde (culturele) achtergrond hebben.
- 'Het beleven' van de reminiscentie is heel belangrijk. Maak daarom een extra groep professionals: mensen die vanuit hun vak of functie betrokken zijn bij het project. Personen die op de korte of lange termijn beslissingen moeten nemen over de tuin. Laat deze groep minimaal één keer samenkomen om de reminiscentie te ervaren. Zo weten zij zelf hoe zo'n proces precies in z'n werk gaat en komt het dichterbij hen te staan. Laat deze professionals ook hun verhalen delen met de bewoners of betrek hen bij het universele waardenspel in de derde stap.
- Organiseer een excursie naar een soortgelijk project voor de hele groep betrokkenen, dus zowel buurtbewoners als professionals, voordat je aan het traject begint.

- Creëer een groepsgevoel door het onderlinge vertrouwen op te bouwen. Begin daarom laagdrempelig, geef mensen de tijd om aan elkaar te wennen en leg de prioriteit van de eerste bijeenkomst bij het (in) winnen van vertrouwen.
- Zorg ervoor dat alle groepsleiders en assistenten een goede training krijgen in de reminiscentiemethodiek, bij voorkeur verzorgd door een professioneel bureau.
- Zet voor beide partijen een apart traject op. Maar meng de groepen ook met enige regelmaat.
- Zorg er bij het mengen van de groepen voor dat mensen niet 'afhaken'. Hou ze betrokken bij het proces.

Vertrouwen opbouwen

Om een goede voedingsbodem te leggen voor de reminiscentiemethode is het essentieel om vertrouwen op te bouwen tussen de deelnemers onderling en de deelnemers en de gespreksleider. De eerste bijeenkomst wordt hieraan gewijd, maar uiteindelijk bouw je het vertrouwen tijdens de bijeenkomsten steeds verder op. Is die veilige en vertrouwde omgeving gecreëerd, dan is ook iedereen bereid om zijn verhaal te doen. In de tweede fase, na het mengen, wordt weer opnieuw vertrouwen opgebouwd.

Herinneringen oproepen

Wanneer het vertrouwen er is, durven mensen vrij te spreken. Dan kunnen en willen ze vertellen over hun jeugdherinneringen. Die verhalen over vroeger komen vanzelf door aan deelnemers plaatjes, foto's en andere illustraties te laten zien met afbeeldingen van voorwerpen, voedsel of andere dingen die hen aan vroeger doen denken. Maar ook door bijvoorbeeld bepaalde groente mee te nemen of een vers gebakken appeltaart, waarmee de geur en tast gebruikt worden door de deelnemers. Alle zintuigen kunnen worden geprikkeld bij het zien, horen, voelen, ruiken en proeven van triggers. Zo komt er veel waardevolle informatie uit de verschillende sessies. Geef iedere bijeenkomst een thema, zodat daarop de nadruk ligt bij het delen van de herinneringen. Voorbeelden zijn buitenspelen, vakantie en parken en velden.



Foto: Buitenruimte voor Contact.

Binnen de allochtone groep kan een minder goede beheersing van de taal voor de deelnemers soms lastig zijn. Als de groep helemaal homogeen is, dan is het mogelijk in de moedertaal te vertellen. Het taalprobleem speelt dan pas tijdens de tweede fase. Idealiter heb je in beide fasen maar één taal. Deelnemers die de Nederlandse taal niet (helemaal) machtig zijn, kunnen zich in bepaalde situaties niet uitdrukken zoals ze zouden willen. Door hen te blijven stimuleren, door hulp van andere allochtonen die de Nederlandse taal beter beheersen of door een landgenoot die dezelfde taal spreekt, zijn mensen uiteindelijk toch vrij behoorlijk in staat hun jeugdherinneringen voldoende goed onder woorden te brengen.

Stap 2: Groepen mengen

Nadat de groepsbijeenkomsten zijn afgerond, worden de groepen gemengd. De mensen hebben in de eerste fase vertrouwen gekregen in hun eigen groep en ze zullen tijdens deze tweede stap opnieuw vertrouwen

moeten krijgen in de leden van de nieuw gevormde groep. Onder begeleiding van een professional worden binnen drie nieuwe heterogene groepen de herinneringen opnieuw met elkaar gedeeld. Wederom ontstaat een feest der herkenning. Het blijkt dat mensen met verschillende achtergronden vroeger min of meer dezelfde spelletjes deden.

Tijdens de tweede fase worden door de nieuw gevormde groepen de universele waarden die zijn voortgekomen uit de vele verhalen, geformuleerd. Dit onderdeel vinden veel deelnemers in eerste instantie lastig. Ze moeten de materie 'overstijgen' om uit hun verhalen de waarden te filteren. En dat is niet altijd even makkelijk. Ook heeft voor de één een bepaalde waarde een andere betekenis dan voor de ander. Denk aan veiligheid. Voor de één betekent dit weinig groen en veel verlichting, voor de ander juist veel groen, omdat je je dan beter kunt verstoppen. Mocht de indruk ontstaan dat de groepen eerder gemengd kunnen worden en dat er minder bijeenkomsten in de eerste fase nodig zijn, dan is dit natuurlijk een goede optie. Het kan zijn dat de deelnemers wel 'klaar' zijn met vertellen en verder willen. Bekijk dat per situatie.



Foto: Tinka Grootendorst.

Stap 3: Gezamenlijk de universele waarden bepalen

Na het mengen van de groepen worden de definitieve universele waarden vastgelegd. Tijdens de pilot in het Dordtse Wielwijk is hiervoor een eigen spel gemaakt: het universele waardenspel. Er zijn vijf kaarten met daarop de universele waarden die door de groepen zijn bepaald. In drie aparte kistjes zitten kaartjes met afbeeldingen, woorden en kleurenkaartjes. De bewoners worden in groepjes van vier à vijf personen verdeeld. Iedere groep schaarst zich rond één universele waarde. Vervolgens kiest iedere deelnemer één of meerdere woorden, kleuren of beelden die volgens hem bij die waarde horen. Aan de deelnemers wordt opnieuw gevraagd welke verhalen zij associëren bij bepaalde woorden, beelden en kleuren. Wat roept het bij hen op? De vraag die daarnaast centraal staat, is: Welke kernwaarden koppel je aan deze woorden, beelden en kleuren? Daarop wordt opnieuw geassocieerd. Bij elke waarde vertellen de mensen elkaar weer nieuwe verhalen.

De ontwerper(s) van de tuin bepalen op basis van dit spel de definitieve universele waarden, waarmee ze aan de slag gaan. De definitieve universele waarden zijn door de deelnemers gezamenlijk benoemd en bepaald. Deze waarden en de verhalen komen terug in het ontwerp van de tuin.

Stap 4: Ontwerp van de tuin

De ontwerper(s) maken de vertaalslag van de universele waarden naar een ontwerp. Daarin zien de deelnemers hun verhalen terug. De kunst van de ontwerper(s) is om een ontwerp te presenteren waarin de deelnemers zichzelf herkennen. Een ontwerp waarvan de deelnemers direct zeggen: Dit is onze tuin.

Met de professionaliteit van de ontwerper(s), de betrokkenheid en de vaardigheid om die vertaalslag te maken staat of valt het project. Want de bewoners willen de input die zij geleverd hebben tijdens de groepsgesprekken weerspiegeld zien in het ontwerp.

Met de presentatie van het ontwerp komt het groenreminiscentieproject in het 'reguliere' proces van gebiedsontwikkeling. Om zo'n bijzonder groenproject als deze op te zetten, is een gedegen voorbereiding niet de

belangrijkste sleutel tot succes. Het vraagt vooral veel flexibiliteit van de betrokkenen en de projectleider. Deze laatste moet continue het proces aanpassen en opnieuw beginnen. En dat kost tijd. Dit geldt eveneens voor het beheer en onderhoud van dit stuk openbare ruimte. Enerzijds omdat dit deels door de buurtbewoners wordt gedaan, anderzijds omdat er op een andere manier met beheer omgegaan wordt. Goed onderhoud en beheer staat of valt bij de inzet, het enthousiasme en de betrokkenheid van de bewoners. Voor het beheer is een flexibel plan nodig dat een goed houvast biedt voor het gezamenlijke onderhoud. Een combinatie van een strak basisbeheer in combinatie met een flexibel participatief beheer, zoals Buitenruimte voor Contact deze al toepast in haar projecten (zie hoofdstuk 2).



Foto: Buitenruimte voor Contact.

Hoeveel uren zitten er in het reminiscentietraject van de Tuin der Herinnering?

Coördinatie 3 dagdelen

- Een persoon is drie dagdelen bezig met de coördinatie

Reminiscentietraining 8 dagdelen

- Training aan de groepsleiders
Eén trainer geeft twee dagdelen training aan drie groepsleiders

Werving deelnemers 3 dagdelen

- Iedere groepsleiders is één dagdeel bezig met het werven van deelnemers voor zijn eigen groep

Uitvoering reminiscentie 32 dagdelen

- Vier tot zes bijeenkomsten voor het vertellen van de jeugdherinneringen
- Twee tot vier bijeenkomsten voor de tweede fase, waarbij de groepen gemengd worden
- Eén of twee bijeenkomsten voor professionals
- Een bijeenkomst voor het bepalen van de universele waarden door de groepsleiders

De bredere context: herinneringen als cement

Al met al is het een veelomvattend proces, waarbij we bij dit stappenplan ingezoomd hebben op de ontwerpfase. De realisatie van een nieuwe inrichting van de buitenruimte via reminiscentie is een complexe weg om te gaan, maar ook een geweldige ‘reis’ die zijn vruchten afwerpt.

De in de stappenplan beschreven aanpak geeft twee resultaten: een groter saamhorigheidsgevoel onder bewoners en een door bewoners gedragen ontwerp van een groenproject in hun buurt. Voor het resultaat waar het uiteindelijk om te doen is – een eigen tuin die de bewoners actief gebruiken – is meer nodig. Voor de pilot in Wielwijk is gebruik gemaakt van de aanpak van Buitenruimte voor Contact, die de sociale, de fysieke en de facilitaire kanten van gebiedsontwikkeling op een goed doordachte

manier combineert. En in een dicht geregeld land als Nederland heeft de groene buitenruimte altijd te maken met de begrenzingen en de mogelijkheden die (plannen rond) huisvesting, mobiliteit en andere grondbestemmingen met zich meebrengen.

Buurtreminiscentie kan het cement zijn tussen de bouwstenen en omgevingsfactoren die nodig zijn voor een vitale buitenruimte.

Summary

Green memories – the pilot Garden of Remembrance and step-by-step plan

Davids, P.M. (Textcomponist)

InnovationNetwork Report No. 11.2.270, Utrecht, The Netherlands, May 2011.

It is wonderful that the Garden of Remembrance is now a reality. A physical place resulting from a great deal of hard work. Local residents, professionals and administrators have all demonstrated their commitment to the district and their willingness to understand each other by joining forces to create this communal garden. Mutual acceptance, a spirit of unity and a feeling of joining together to ‘build’ such a remarkable green project has been enormously beneficial to the area and to improving social cohesion in general. In addition, the Garden of Remembrance makes Wielwijk (Dordrecht, The Netherlands) a perfect example for urban district development.

Reminiscing about neighbourhood greenery: memories of rural living

The Garden of Remembrance came about through an innovative and unique approach to involving the local community in designing their own green area. By means of ‘Reminiscing about neighbourhood greenery’, local residents were encouraged to use their childhood memories to help create a design for the new open spaces. Local participation, reminiscence

and design all in one. Universal standards and values were filtered out of the childhood tales from the participants and used as a source of inspiration for the designers when drawing the Garden of Remembrance. And the final garden is the ultimate proof of just how well this approach has worked!

But before the memories could be turned into a success, alongside the involvement of local residents and professionals, we also needed people to oversee the process. The ultimate success of a project like this depends on the people closest to the community.

In this report, we will explain the ins and outs of ‘Reminiscing about neighbourhood greenery’ in practice. How should you go about deploying this method? The report is intended to teach readers the best way of copying and applying the method so that it will work in other districts. So that wonderful initiatives like this can come to fruition in other places across the Netherlands.

Halfway

The realization of the Garden of Remembrance in Wielwijk means that we have reached the halfway point. This is where the real work begins. It is a place where local residents can meet up. At least, that was the intention. This is why the garden was created. A meeting place where children can play together. Where parents can sit on park benches and chat, and where families and groups of friends can get together to enjoy the good weather with a picnic at one of the long wooden tables. But is this how the residents will embrace this initiative?

Destination New Netherlands

How did the idea of ‘Reminiscing about neighbourhood greenery’ evolve? It was the final product of a very long process. InnovationNetwork wanted to find a new angle for tackling the problems that often arise in deprived areas: a lack of mutual understanding, an increasing feeling of ‘them and us’ and volatile relations between different groups within the community. The Network wondered whether public green spaces could open up opportunities for people to become more involved in their neighbourhood, and enhance mutual trust and understanding. The exploratory project started by InnovationNetwork (known as *Bestemming Nieuw Nederland* [Destination New Netherlands]) reversed the question: how can we use the diversity of backgrounds among members of the old and new Dutch population to create more flourishing public green areas? An important lesson emerged: public green spaces will only encourage integration and unity if *all* the local residents see the open area as their own. So how can this be accomplished? InnovationNetwork acted as the linchpin by meeting up with new people, pinpointing links between various methods and projects, speaking to parties who have very different views of the world around us and by finding the right place to carry out a pilot project. In doing this, the Network succeeded in laying the foundations for the Garden of Remembrance.

The concept of encouraging groups of people to reminisce about the past has been tried and tested in deprived areas before. Memories are used to improve social cohesion between local residents. But this is the first time that reminiscing has been used to form the foundations for a design process. In Dordrecht, four parties were found to get the process going: the Dordrecht municipal authorities, Woonbron housing association, *Buitenruimte voor Contact* and InnovationNetwork. The parties started work on the pilot for the Garden of Remembrance in January 2009.

Strategy

So how do you go about it? A lot of thought went into this. *Buitenruimte voor Contact* (an enterprise dedicated to creating public green areas for the benefit of local residents) uses local participation to find innovative ways of designing community gardens. The organization soon recognized the advantages of the reminiscence method. Using this strategy, *Buitenruimte voor Contact* embarked on a complex process comprising several links and layers. The ‘Reminiscing about neighbourhood greenery’ method was applied during the design phase of the process. Local participation and conjuring up childhood memories in small, homogenous groups became a vital ingredient of this phase.

As the Garden of Remembrance was a pilot, a lot of work went into finding a sound basis for the process. A number of contacts pointed towards the Pluspunt agency from Rotterdam. This expertise centre for senior citizens and participation has many years of experience of the reminiscence method. The agency provided training courses for the group supervisors responsible for helping the residents to rekindle their childhood memories. Woonactief, a mediation and research bureau for housing and spatial planning issues, also played an important role.

Happy hoeing

But if the garden is to be used, it also needs to be maintained and managed. This is something the Wielwijk residents do together. And this is exactly what the project hoped to achieve: the entire community feeling responsible for the garden, because it is theirs. The residents are given help and advice by professionals.

So when will we be able to say that the Garden of Remembrance is a success? When the local Wielwijk population use the garden as if it were their own. A place in which they feel at home. But what happens to the sense of unity when people leave the area and new people move in? Will they feel as involved in the garden? We don’t know the answer to this question. We shall have to wait and see.

Learning curve

We can learn a lot from this pilot. Some lessons are already taking root. For example, it is important to involve everyone with a say in the project from start to finish. *Buitenruimte voor Contact* took care of this aspect. However, as some people changed jobs or gradually took less interest in the creation of the Garden of Remembrance, it was difficult to keep all the key figures and decision-makers involved in the process from start to finish. And this is essential to its success. The designated use also changed during the process, from a temporary park to a smaller permanent garden. This meant that the rules changed and the design had to be modified in line, causing a delay in the project as a whole.

To fully understand what happens during the reminiscence sessions, the professionals involved in the project should be encouraged to come and join in group reminiscing about childhood memories. They need to understand how vulnerable it feels when you tell other people about the pranks you used to play or your first secret kiss with your girlfriend. This will enable them to put themselves in the residents' shoes.

The future

The *HerInnerd Groen* [Green memories] concept represents the completion of a pilot with a unique idea: the Garden of Remembrance is now reality. As a garden, it serves as an excellent example for other locations in the Netherlands where public green spaces could be the ideal vehicle for promoting a greater understanding between people of different backgrounds and ages. And as an example of community participation with a unique perspective.

We will review the situation in a year. What will the garden look like? Will the residents still be as committed to the Garden of Remembrance? Only time will tell.

